

«...В основе методов позитивного воздействия на психологическое состояние больного лежит **познание внутренней картины болезни**.

Первый шаг к познанию внутренней картины болезни – экспресс-диагностика выраженности и структуры **«Синдрома ПСАФ аутодезадаптации»**.



*Ректор ПСПбГМУ им. академика И.П. Павлова, д.м.н., профессор, академик РАН
Багненко Сергей Фёдорович*

«Результаты разработки и апробации методических и организационных основ отдельных кластеров последовательного формирования у обучающихся навыка владения методикой экспресс-диагностики ПСАФ аутодезадаптации позволяют приступить к формированию учебного модуля, ориентированного на формирование у студентов системного био-психо-социального подхода к обследованию и лечению больного».



*Проректор по учебной работе ПСПбГМУ им. академика И.П. Павлова
Профессор, д.м.н.
Ярёменко Андрей Ильич*

«Методика экспресс-диагностики ПСАФ аутодезадаптации, доступная врачу, работающему в стационаре и на амбулаторном приёме, позволяет количественно и качественно оценить психологическое напряжение больного».

«Понятие аутодезадаптации и методика её оценки могут быть «инструментом» междисциплинарного общения врачей-клиницистов с психологами, психотерапевтами и другими членами команды реабилитологов».



*Проректор по воспитательной работе
Профессор, д.м.н.
Потапчук Алла Аскольдовна*

«Психиатрия, а особенно психосоматическая медицина, трудно усваиваются студентами, так как на более ранних этапах обучения в медицинском вузе значительно сильнее расставлены акценты на изучение физического, соматического состояния человека, соматических расстройств».

«Интегративная медицина» 2007.



*Профессор, д.м.н. по медицинской психологии и психиатрии,
врач высшей категории по психотерапии, психиатрии, наркологии
Ванчакова Нина Павловна*

«Если первый шаг будущего врача к познанию внутренней картины болезни человека – экспресс-диагностика выраженности «Синдрома ПСАФ аутодезадаптации», то первые полшага – это познание структуры собственной ПСАФ аутодезадаптации».

«Обучить студента методике самоанализа структуры собственной ПСАФ аутодезадаптации возможно и нужно как можно раньше, как обучают детей игре на музыкальных инструментах».



*Профессор, доктор психологических наук,
заведующая кафедрой общей и клинической психологии
Исаева Елена Рудольфовна*

«Для превращения интересных идей в прорывные технологии в области лечения и профилактики заболеваний пародонта необходимо создать синергию медицинских, психологических и педагогических дисциплин».

«Диагностика ПСАФ аутодезадаптации на пародонтологическом приёме – прекрасный пример достижения успеха не только в сохранении зубов, но и в максимально благотворном влиянии на организм в целом».



*Профессор, д.м.н.,
заведующая кафедрой стоматологии терапевтической и пародонтологии
Орехова Людмила Юрьевна*

«Следует опасаться расширения и детализации вопросов в Листе ДДИВ, подмены «живого» общения с больным его анкетированием, что влечет риск дистанцирования врача и потери доверия больного».

«Prozit – да принесет пользу!»



*Профессор, д.м.н.,
врач-аллерголог, гастроэнтеролог, иммунолог, пульмонолог, терапевт*
Горбачёва Ирина Анатольевна

«Синдром психо-социально-анатомо-функциональной аутодезадаптации (ПСАФ) – это не сложно, сравнительно быстро, информативно, и очень полезно для врача любой специализации».



*Профессор,
д.м.н. кафедры ЧЛХ и хирургической стоматологии ВМА им. С.М. Кирова*
Иорданишвили Андрей Константинович

«Методика экспресс-диагностики выраженности и структуры ПСАФ аутодезадаптации существенно расширяет диагностические возможности интегративной медицины.»



*Главный врач Введенской клинической больницы Санкт-Петербурга
д.м.н., профессор
Парцерняк Сергей Александрович*

«У больных острыми воспалительными заболеваниями выявлена достоверная корреляционная взаимосвязь между выраженностью ПСАФ аутодезадаптации, значением интегрального теста тревожности (ИТТ) и индивидуально-личностными особенностями (тест «Большая пятёрка»)».



*Профессор, доктор психологических наук института
психологии и педагогики им. А.И. Герцена
Малкова Елена Евгеньевна*

«Как бы ты ни смотрела,
ты должна смотреть
в правильном направлении»

Льюис Кэрролл
«Приключения Алисы в стране чудес»



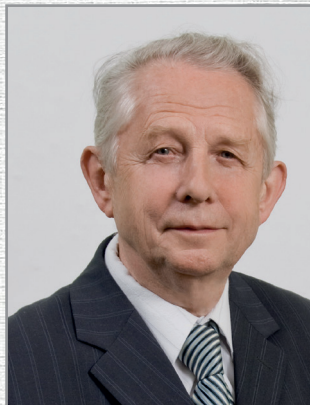
*Профессор, д.м.н., декан стоматологического факультета,
заведующая кафедрой стоматологии детского возраста и ортодонтии*
Ткаченко Татьяна Борисовна

«ПСАФ – уникальное явление, его необходимо
продолжить изучать дальше.
Необходимо и дальше развивать исследование
синдрома ПСАФ на междисциплинарной основе,
привлекая специалистов из различных областей».



*Доцент, к.п.н. кафедры педагогики и психологии
факультета последипломного образования*
Красильникова Наталья Валерьевна

- Когда меня спрашивают:
«Чем Вы занимаетесь со студентами?»
– Я отвечаю: «Учимся читать мысли больного».



*З.д.н., д.м.н., профессор кафедры стоматологии хирургической и ЧЛХ
Соловьёв Михаил Михайлович*



Как корабль назовёшь,
так он и поплывёт:
«ПСАФ АДА»



*Доцент кафедры стоматологии хирургической и ЧЛХ,
врач челюстно-лицевой хирург
Соловьёв Михаил Михайлович*

«Использование концепции Синдрома ПСАФ аутодезадаптации в практике врача-стоматолога позволяет снизить вероятность возникновения конфликтных ситуаций между пациентом и врачом, облегчает разрешение таких ситуаций»



*Доктор медицинских наук
Соловьева Анна Михайловна*

«В основе диагностики ПСАФ аутодезадаптации лежит самоанализ и исповедь перед врачом, подобно исповеди перед Богом».



*К.М.Н., врач-стоматолог
Черновол-Соловьёва Елизавета Михайловна*

«ПСАФ аутодезадаптация человека – несомненный повод для серьёзных раздумий и индивидуума, и исследователей».

«Знание условий и интуитивное восприятие самоощущений больного позволяют врачу принять соответствующие решения для оптимизации хода развития событий – профилактики, лечения».



*Профессор, д.м.н. кафедры стоматологии хирургической и ЧЛХ
Хацкевич Генрих Абович*

«Диагностика ПСАФ аутодезадаптации – замечательный ключ к формированию доверительных отношений с человеком, страдающим психосоматической патологией».



*к.м.н, доцент
Алехова Татьяна Михайловна*

«Счастье, что оно? Та же птица!
Упустишь и не поймаешь!
А в клетке ему томиться
тоже ведь не годится!
И слагается учительское Счастье
из успехов их учеников!»



*Доцент кафедры внутренних болезней стоматологического факультета
Николаева Любовь Анатольевна*



«Важно не только
познакомить студентов 1-го
курса методикой экспресс-
диагностики ПСАФ АДА, но и
обучить их пользоваться в
условиях амбулаторного
приёма больных Листом ДДИВ
– инструментом диагностики
аутодезадаптации».

*к.м.н., ассистент
кафедры стоматологии
хирургической и ЧЛХ
Галяпин Александр Сергеевич*



*к.м.н., ассистент
кафедры стоматологии
хирургической и ЧЛХ
Сакович Алексей Алексеевич*

«Здоровье – это главное условие счастья человека. Здоровье – это физическое, душевное, социальное благополучие и способность к адаптации».



*Доцент кафедры внутренних болезней стоматологического факультета
Шабак-Спасский Пётр Серафимович*

«Разработанная методика является основополагающей как в обучающем процессе для студентов и врачей, так и на этапе первичного обследования пациентов».



*К.М.Н., врач челюстно-лицевой хирург
Баиндурашвили Анна Алексеевна*

«Слышать историю обратившегося за помощью, вместо расклеивания диагностических ярлыков. Оставаться на стороне его обращения за помощью, вместо перехода в оппозицию, когда специалисту заранее все известно».



Аспирант, Врач-психолог
Жарук Иван Антонович

«Методика первичной экспресс-диагностики ПСАФ аутодезадаптации не требует существенной затраты рабочего времени врача и может применяться врачами любой специальности».



Аспирант
Чжу Вэнь

«Единое масштабирование показателей выраженности синдрома ПСАФ аутодезадаптации, синдрома местного воспаления и синдрома воспалительного ответа позволяют осуществить принцип системного био-психо-социального подхода к обследованию и лечению больных».



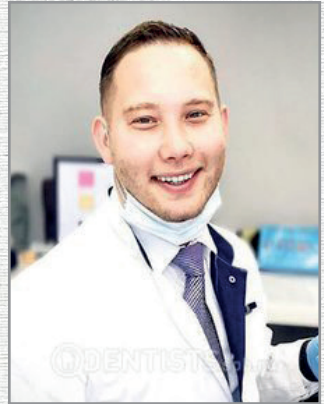
к.м.н., ассистент кафедры стоматологии хирургической и ЧЛХ
Кадыров Мухаммадхает Бахромович

«Экспресс-диагностика внутренней картины болезни необходима врачу любой специальности для оценки уровня здоровья пациента во всех его проявлениях: физическом, психологическом и социальном. Данная методика упрощает взаимодействие между пациентом и врачами, что осуществляет комплексный биосоциальный подход».



Аспирант
Гриненко Элеонора Викторовна

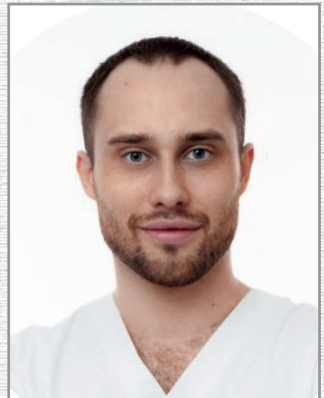
«Мне искренне понравилось принимать участие в исследовательской работе на кафедре и, самое главное – привносить принципы синдрома ПСАФ аутодезадаптации в мою повседневную практику... Я не могу говорить за всех, но во мне многое изменилось в отношении к работе и к пациентам, в частности».



Выпускник ПСПбГМУ им. академика И.П. Павлова (2015)
Пази Даниил Борисович

«Нельзя лечить тело, не леча души».

(Сократ)



Ординатор
Чуркин Михаил Александрович

«В искусстве, именуемом медициной, невозможен путь без милосердия и сострадания, выраженных в форме неподдельного интереса к внутренней картине больного. Одним из инструментов для постижения и изучения переживаний, чувств пациента является методика ПСАФ аутодезадаптации, расширяющая клинические возможности врача».

«Я сострадаю, следовательно - лечу».



Студент 4 курса стоматологического факультета
Попов Богдан Александрович

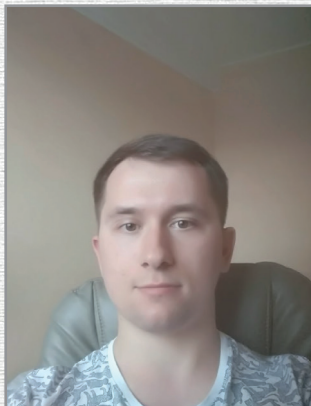
«Методика экспресс-диагностики ПСАФ аутодезадаптации метафорически подобна увеличительному стеклу, которое позволяет врачу более детально рассмотреть внутреннюю картину болезни пациента».



Студентка 4 курса стоматологического факультета
Гришина Анна Павловна

«Лечение любого пациента складывается не только из самого процесса лечения, но и убеждения больного, что излечение неизбежно! Создать благоприятные условия для выздоровления возможно для любого пациента, даже для самого тяжелого. Поэтому, я всегда люблю руководствоваться моей любимой фразой на латыни:

«Sol lucet omnibus – солнце светит каждому».



Ординатор
Павлов Артём Викторович

«Если мы сумеем создать способ экспресс-диагностики начальных стадий психических нарушений, это будет существенным вкладом в улучшение психологической помощи».



Студентка 6 курса лечебного факультета
Кобрина Полина Игоревна

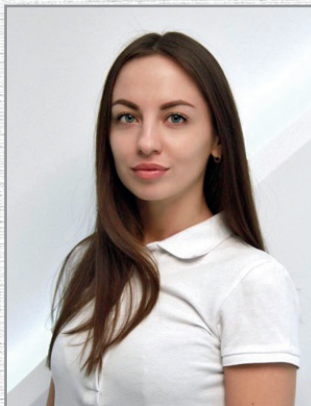
Методика ПСАФ аутодезадаптации – очень информативный диагностический инструмент, который, «прост, как и все гениальное».

(А. Эйнштейн)



*Студентка 5 курса стоматологического факультета
Нифонтова Софья Дмитриевна*

«Метод ПСАФ – быстрый и удобный способ расположить к себе пациента, создать доверительные отношения и научиться быть внимательным к его мыслям! Именно это позволит нам лечить не только болезнь, а больного в целом».



*Ординатор
Шибанова Виктория Александровна*

«Я считаю, что Методика ПСАФ аутоадаптации выполняет роль «палочки-выручалочки» для практикующих врачей при обследовании сложных больных».



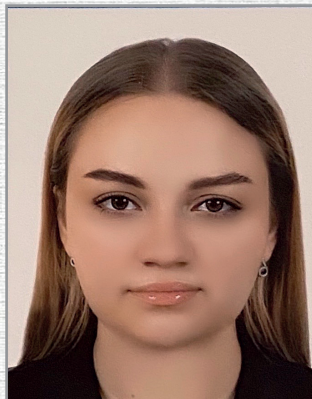
*Ординатор
Бабаева Татьяна Александровна*

«Владение специалистом методикой диагностики ПСАФ АДА способствует более быстрому установлению контакта с пациентом и, как следствие, более эффективному и качественному лечению». «Именно она даёт возможность применять многопрофильный подход к решению проблемы, а не изучать патологию изолированно».



*Студентка 4 курса стоматологического факультета
Усатова Анастасия Сергеевна*

«Принцип познания организма человека как единой природно-социальной системы лежит в основе системного подхода к диагностике и анализу состояния пациента. Методика экспресс-диагностики ПСАФ аутодезадаптации может стать «мостом» доверия между врачом и пациентом».



*Студентка 4 курса стоматологического факультета
Бурлетова Виктория Алексеевна*

«Познай человека посредством ПСАФ АДА»



*Ординатор
Петров Александр Александрович*