

**О реализации мероприятий по
доступности объектов и предоставляемых
услуг в сфере образования для инвалидов
и лиц с ограниченными возможностями
здоровья**

Потапчук А.А.

2017

Нормативные документы

- Приказ Министерства образования и науки РФ №1309 от 9 ноября 2015г. «Об утверждении порядка обеспечения условий доступности для инвалидов объектов и предоставляемых услуг в сфере образования»
- Приказ Министерства здравоохранения РФ №834 от 20 ноября 2015г. «Об утверждении Плана мероприятий Министерства здравоохранения Российской Федерации («дорожной карты») по повышению значений показателей доступности для инвалидов объектов и услуг»
- Приказ Министерства образования и науки РФ №1399 от 2 декабря 2015г. «Об утверждении Плана мероприятий Министерства образования РФ («дорожной карты») по повышению значений показателей доступности для инвалидов и предоставляемых на них услуг в сфере образования»

Локальные нормативные акты

- Приказ ПСПбГМУ №611 от 21.09.2015г. «Об организации образовательного процесса для обучения инвалидов и лиц с ОВЗ»
- Приказ ПСПбГМУ №047 от 01.02.2016г. «О создании комиссии по проведению обследования и паспортизации объектов Университета»
- Приказ ПСПбГМУ №135 от 15.03.2016г. «О мероприятиях по обеспечению доступности для инвалидов объектов и предоставляемых на них услуг в сфере образования»
- Приказ ПСПбГМУ №182 от 30.03.2016г. «О назначении ответственных лиц за обеспечение доступности объектов при оказании образовательных услуг для инвалидов и лиц с ОВЗ» (Список ответственных вошел в Приказ №001 «Организационный» 09.01.2017г.)

Основные требования

- 08.02.2016г. утвержден паспорт доступности для инвалидов объектов и услуг в сфере образования
- 08.02.2016г. утверждена «дорожная карта» на 2016 - 2030гг. с отражением поэтапного повышения уровня доступности объектов и услуг для инвалидов (Дорожная карта и паспорт доступности – документы отчетности при аккредитации для Рособрнадзора и для Пожнадзора)
- На сайте Университета информация об организации образовательного процесса для инвалидов и лиц с ОВЗ в разделах «Приемная комиссия», «Образование», Версия для слабовидящих

государственное бюджетное образовательное учреждение высшего профессионального образования «Первый Санкт-Петербургский государственный медицинский университет имени академика И.П.Павлова» Министерства здравоохранения Российской Федерации (ГБОУ ВПО СПбГМУ им. И.П. Павлова Минздрава России)



С.Ф. Багненко

УТВЕРЖДЕНО

Решением Ученого совета
ГБОУ ВПО СПбГМУ
им. И.П.Павлова Минздрава России
протокол № 6 от
«08» 02 2016 г.

Председатель Ученого совета

С.Ф. Багненко

ПАСПОРТ

ДОСТУПНОСТИ ДЛЯ ИНВАЛИДОВ ОБЪЕКТОВ
И ПРЕДОСТАВЛЯЕМЫХ УСЛУГ В СФЕРЕ ОБРАЗОВАНИЯ, А ТАКЖЕ
ОКАЗАНИЯ ИМ ПРИ ЭТОМ НЕОБХОДИМОЙ ПОМОЩИ
В СПБГМУ ИМ. И.П.ПАВЛОВА

Паспорт доступности составлен на основании следующих регламентирующих документов:

Федерального закона «Об образовании в Российской Федерации» от 29.12.2012 N 273-ФЗ (ред. от 30.12.2015), статья 79 – Организация получения образования обучающимися с ограниченными возможностями здоровья

Федерального закона «О социальной защите инвалидов в Российской Федерации» от 24.11.1995 N 181-ФЗ (ред. от 29.12.2015)

Приказа Министерства образования и науки РФ №1309 от 9 ноября 2015г. «Об утверждении порядка обеспечения условий доступности для инвалидов объектов и предоставляемых услуг в сфере образования, а также оказания им при этом необходимой помощи»

Приказа Министерства здравоохранения РФ №834 от 20 ноября 2015 г. «Об утверждении Плана мероприятий Министерства здравоохранения Российской Федерации («дорожной карты») по повышению значений показателей доступности для инвалидов объектов и услуг»

Приказа Министерства образования и науки РФ №1399 от 2 декабря 2015г. «Об утверждении Плана мероприятий («дорожной карты») Министерства образования РФ по повышению значений показателей доступности для инвалидов и предоставляемых на них услуг в сфере образования»

Требований к организации образовательного процесса для обучения инвалидов и лиц с ограниченными возможностями здоровья в профессиональных образовательных организациях, в том числе оснащенности образовательного процесса, утвержденных директором Департамента государственной политики в сфере подготовки рабочих кадров и ДПО Минобрнауки России Н.М.Золотаревой 26 декабря 2013г., №06-2412вн

Методических рекомендаций по организации образовательного процесса для

Состав комиссии:

Председатель комиссии

Проректор по воспитательной работе

Потапчук А.А.

Члены комиссии:

Проректор по учебной работе

Яременко А.И.

Проректор по экономике и финансам

Жабко А.Г.

Декан постдипломного обучения,

и.о. проректора по последипломному образованию

Шапорова Н.Л.

Начальник отдела кадров обучающихся

Баркалова О.Н.

Главный инженер инженерно-технического управления

Клыга Г.П.

Начальник административно- хозяйственного управления

Кучерук В.А.

Начальник управления информационно-технического обучения

Коробенков Е.А.

Начальник управления кадров и гражданской защиты

Коцур В.В.

Начальник управления внешних связей и развития

Клюшников О.Н.

Заведующая кафедрой общей и клинической психологии

Исаева Е.Р.

Заведующая кафедрой педагогики и психологии ФПО

Ванчакова Н.П.

Председатель регионального отделения

Всероссийского общества слепых

Волкова Г.В.

Начальник управления правового обеспечения

Лексина Ю.М.

УТВЕРЖДАЮ

Ректор ГБОУ ВПО ПСПбГМУ

им. И.П. Павлова Минздрава России

 С.Ф. Багненко

02 2016 г.



ПЛАН

мероприятий («дорожная карта») по повышению значений показателей доступности для инвалидов и лиц с ограниченными возможностями здоровья объектов и услуг в государственном бюджетном образовательном учреждении высшего профессионального образования «Первый Санкт-Петербургский государственный медицинский университет имени академика И.П. Павлова» Министерства здравоохранения Российской Федерации (ГБОУ ВПО ПСПбГМУ им. И.П. Павлова Минздрава России)

Характеристика обучающихся инвалидов и лиц с ОВЗ

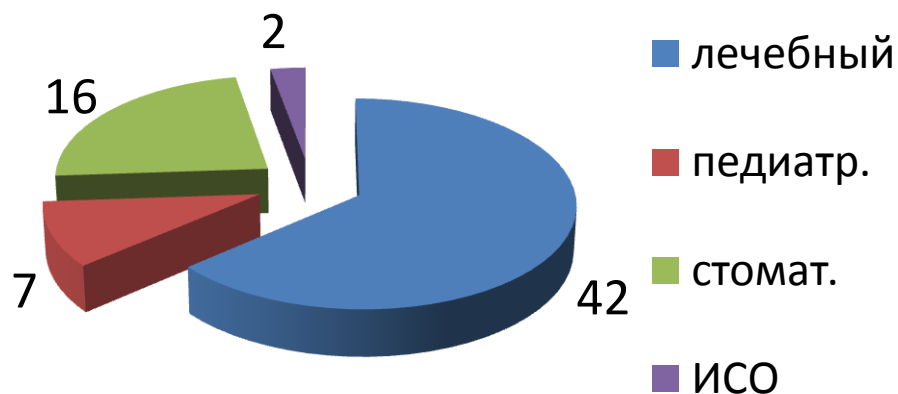
Распределение по курсам

	2015-2016 гг.	2016-2017 гг.	На начало 2017 г.
1 курс	26 чел.	44 чел.	23 чел.
2 курс	6 чел.	10 чел.	7 чел.
3 курс	7 чел.	5 чел.	5 чел.
4 курс	16 чел.	6 чел.	5 чел.
5 курс	6 чел.	15 чел.	15 чел.
6 курс	4 чел.	8 чел.	8 чел.
ИСО	2 чел.	2 чел.	2 чел.
ВСЕГО:	67 чел.	90 чел.	65 чел.

Характеристика обучающихся инвалидов и лиц с ОВЗ

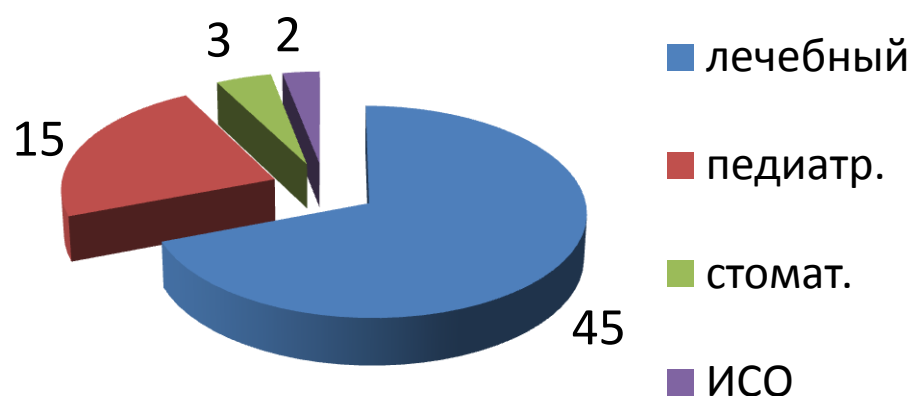
Количество инвалидов
за 2015-2016 уч.год

67 инвалидов и лиц с ОВЗ



Количество инвалидов
за 2016-2017 уч.год

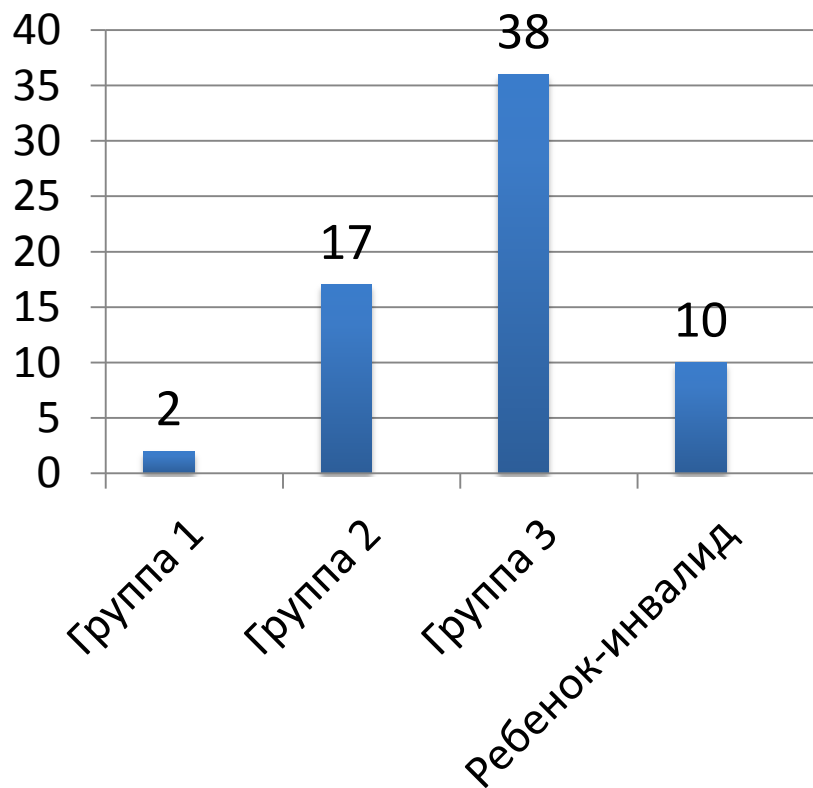
65 инвалидов и лиц с ОВЗ



Характеристика обучающихся инвалидов и лиц с ОВЗ

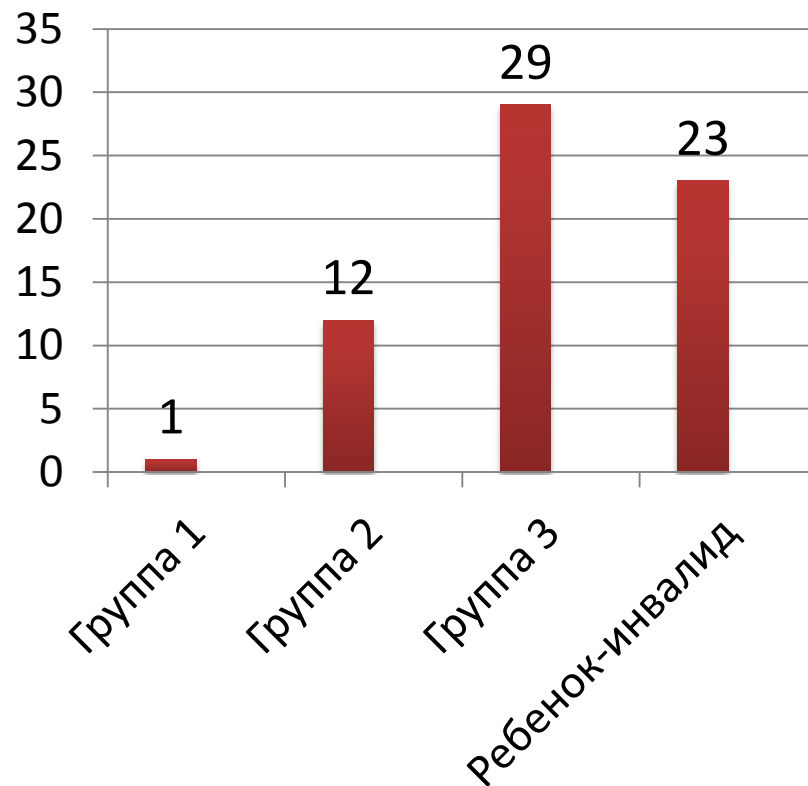
Группы инвалидности
(2015-2016 гг.)

67 инвалидов и лиц с ОВЗ



Группы инвалидности
(2016-2017 гг.)

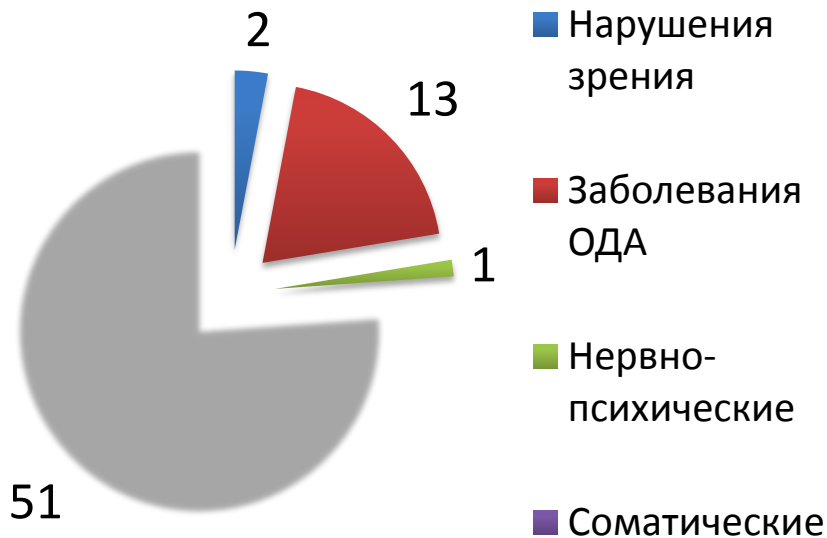
65 инвалидов и лиц с ОВЗ



Характеристика обучающихся инвалидов и лиц с ОВЗ

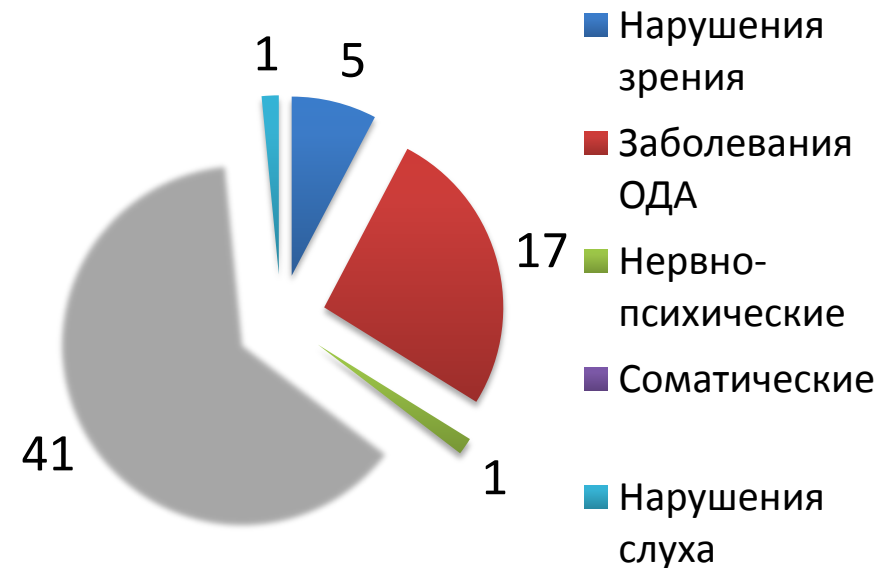
Вид ограничения здоровья
(2015-2016 гг.)

67 инвалидов и лиц с ОВЗ



Вид ограничения здоровья
(2016-2017 гг.)

65 инвалидов и лиц с ОВЗ



Отчеты в Минздрав

- 26.05.2016г.
- Проведена паспортизация 24 объектов, где происходит образовательный процесс (оформлены Паспорта доступности)
- Установлены пандусы в 48 корпусе, поручни во 2 и 48 корпусах
- Проведено инструктирование с занесением в журнал регистрации:
 - учебная часть – 44 чел.
 - ЖЭО – 36 чел.
 - отдел безопасности – 46 контролеров и 14 сотрудников охранных предприятий
- Курсы повышения квалификации для ППС по инклюзивному образованию прошли 127 чел.
- Курсы повышения квалификации для кураторов академических групп (тьюторов) прошли 46 чел.

Отчеты в Минздрав

- 01.09.2016г.

- Представлен список студентов инвалидов

- Приведен перечень зданий, приспособленных для инвалидов и лиц с ОВЗ:

1. Приемная комиссия – 2 корпус
2. Чтение лекций – 4 корпус (5 аудитория)
3. Проведение практических занятий – 46 корпус (4 общежитие)
4. Проведение занятий по физической культуре – 47 корпус (спорткомплекс)
5. Прием пищи (столовая) – 34 корпус
6. Получение медицинской помощи – 5 корпус (поликлиника) и травмпункт
7. Библиотека – 2 корпус

Отчеты в Минздрав

- 01.11.2016г.

Количество инвалидов в 2016-2017 уч году – 90, из них

1 группа -1 чел.

2 группа – 19 чел.

3 группа – 36 чел.

Инвалид с детства – 34 чел.

Инвалидов по зрению – 8 чел., слуху – 1 чел., ОДА – 20 чел., с соматическими заболеваниями – 61 чел.

Выпускников с инвалидностью в 2015г. -4 чел., в 2016г. – 4 чел.

За отчетный период в аудитории №5 установлены пандусы, доступные входные группы, санузлы с поручнями. В общежитии №4 оборудована санитарная комната.









Название предоставляемых услуг, корпус/ аудитория	Имеющиеся нарушения	Доступность объекта (безбарьерная среда) для инвалидов и лиц с ОВЗ	Планируемые мероприятия по обеспечению доступности для инвалидов и лиц с ОВЗ
Работа приемной комиссии, Работа деканата (2 корпус)	Опорно-двигательный аппарат	<ul style="list-style-type: none"> • аудитория находится на 1 этаже; • стенд на уровне коляски; • пандус; • доступные входные группы; • широкие дверные проемы; • санитарно-гигиеническая комната. 	-
	Нарушения слуха	<ul style="list-style-type: none"> • услуги сурдопереводчика. • наличие акустической системы; • программное обеспечение с колонками, наушниками и микрофоном. 	-
	Нарушения зрения	<ul style="list-style-type: none"> • организация рабочего места для инвалидов с нарушениями зрения; • клавиатура Брайля; • программное обеспечение для слабовидящих с колонками и микрофонами. 	<ul style="list-style-type: none"> • приобретение принтера и монитора для слабовидящих

<p>Название предоставляемых услуг, корпус/ аудитория</p>	<p>Имеющиеся нарушения</p>	<p>Доступность объекта (безбарьерная среда) для инвалидов и лиц с ОВЗ</p>	<p>Планируемые мероприятия по обеспечению доступности для инвалидов и лиц с ОВЗ</p>
<p>Организация учебных занятий: проведение лекций (4 корпус, 5 аудитория)</p>	<p>Опорно-двигательный аппарат</p>	<ul style="list-style-type: none"> • аудитория находится на 1 этаже • доступные входные группы; • широкие дверные проемы в аудиторию; • санитарно-гигиеническая комната 	<p>-</p>
	<p>Нарушения слуха</p>	<ul style="list-style-type: none"> • программное обеспечение колонками и микрофонами 	<p>-</p>
	<p>Нарушения зрения</p>	<ul style="list-style-type: none"> • программа экранного увеличения; • читающая машина; • стационарный электронный увеличитель для улажденного 	<ul style="list-style-type: none"> • приобретение компьютера, клавиатуры Брайля и электронной лупы; • приобретение программного обеспечения для слабовидящих с колонками и микрофонами; • организация безбарьерной среды (надписи знаки тексто-графическая

Название предоставляемых услуг, корпус/ аудитория	Имеющиеся нарушения	Доступность объекта (безбарьерная среда) для инвалидов и лиц с ОВЗ	Планируемые мероприятия по обеспечению доступности для инвалидов и лиц с ОВЗ
<p>Организация учебных занятий: проведение практических и семинарских занятий (46 корпус, 4 общежитие)</p>	Опорно-двигательный аппарат	<ul style="list-style-type: none"> • пандусы, • поручни, • доступные входные группы, • широкие дверные проемы, • занятия проходят на 1 этаже • оборудованная санитарно-гигиеническая комната 	-
	Нарушения слуха	-	<ul style="list-style-type: none"> • установка программного обеспечения с колонками и микрофонами; • приобретение аудиотехники (акустический усилитель и колонки) и видеотехники (мультимедийный проектор)
	Нарушения зрения	<ul style="list-style-type: none"> • программа электронного доступа с синтезом речи; • программа экранного увеличения; • стационарный электронный увеличитель для удаленного просмотра 	<ul style="list-style-type: none"> • приобретение компьютера, клавиатуры Брайля и электронной лупы; • приобретение программного обеспечения для слабовидящих с колонками и микрофонами • организация безбарьерной среды (надписи, знаки, текст-графическая информация на контрастном фоне)

<p>Название предоставляемых услуг, корпус/ аудитория</p>	<p>Имеющиеся нарушения</p>	<p>Доступность объекта (безбарьерная среда) для инвалидов и лиц с ОВЗ</p>	<p>Планируемые мероприятия по обеспечению доступности для инвалидов и лиц с ОВЗ</p>
<p>Организация учебных занятий: проведение занятий по физическому воспитанию (Спорткомплекс, 47 корпус)</p>	<p>Опорно-двигательный аппарат</p>	<ul style="list-style-type: none"> занятия проходят на 1 этаже 	<ul style="list-style-type: none"> сделать широкие дверные проемы в спортивный зал; организовать санитарно-гигиеническую комнату; обеспечить доступные входные группы
	<p>Нарушения слуха</p>	<ul style="list-style-type: none"> в зале и в бассейне имеется звукоусиливающая аппаратура: колонки с микрофоном) 	<ul style="list-style-type: none"> демонстрационный, иллюстрационный материал (плакаты)
	<p>Нарушения зрения</p>	<p>-</p>	<ul style="list-style-type: none"> организация безбарьерной среды (разметки), обеспечение страховки; организация безбарьерной среды (надписи, знаки, текстографическая информация на контрастном фоне)

Название предоставляемых услуг, корпус/ аудитория	Имеющиеся нарушения	Доступность объекта (безбарьерная среда) для инвалидов и лиц с ОВЗ	Планируемые мероприятия по обеспечению доступности для инвалидов и лиц с ОВЗ
Обеспечение учебной литературой (Библиотека, 2 корпус)	Опорно-двигательный аппарат	-	-
	Нарушения слуха	-	<ul style="list-style-type: none"> установка программного обеспечения с колонками, наушниками и микрофоном.
	Нарушения зрения	<ul style="list-style-type: none"> программа электронного доступа с синтезом речи; программа экранного увеличения; читающая машина; стационарный электронный увеличитель для удаленного просмотра 	<ul style="list-style-type: none"> организация рабочего места; приобретение принтера и монитора для слабовидящих; приобретение клавиатуры Брайля в читальный зал

<p>Название предоставляемых услуг, корпус/ аудитория</p>	<p>Имеющиеся нарушения</p>	<p>Доступность объекта (безбарьерная среда) для инвалидов и лиц с ОВЗ</p>	<p>Планируемые мероприятия по обеспечению доступности для инвалидов и лиц с ОВЗ</p>
<p>Проживание в общежитии (4 общежитие, 46 корпус)</p>	<p>Опорно-двигательный аппарат</p>	<ul style="list-style-type: none"> • пандусы, • поручни, • доступные входные группы, • широкие дверные проемы, • оборудованная санитарно-гигиеническая комната 	<p>-</p>
	<p>Нарушения слуха</p>	<p>-</p>	<ul style="list-style-type: none"> • при необходимости услуги сурдопереводчика и помощь тьютора (куратора академической группы).
	<p>Нарушения зрения</p>	<p>-</p>	<ul style="list-style-type: none"> • организация безбарьерной среды (надписи, знаки, тексто-графическая информация на контрастном фоне).

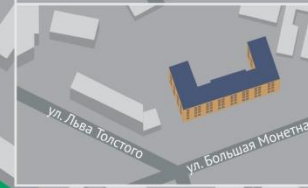
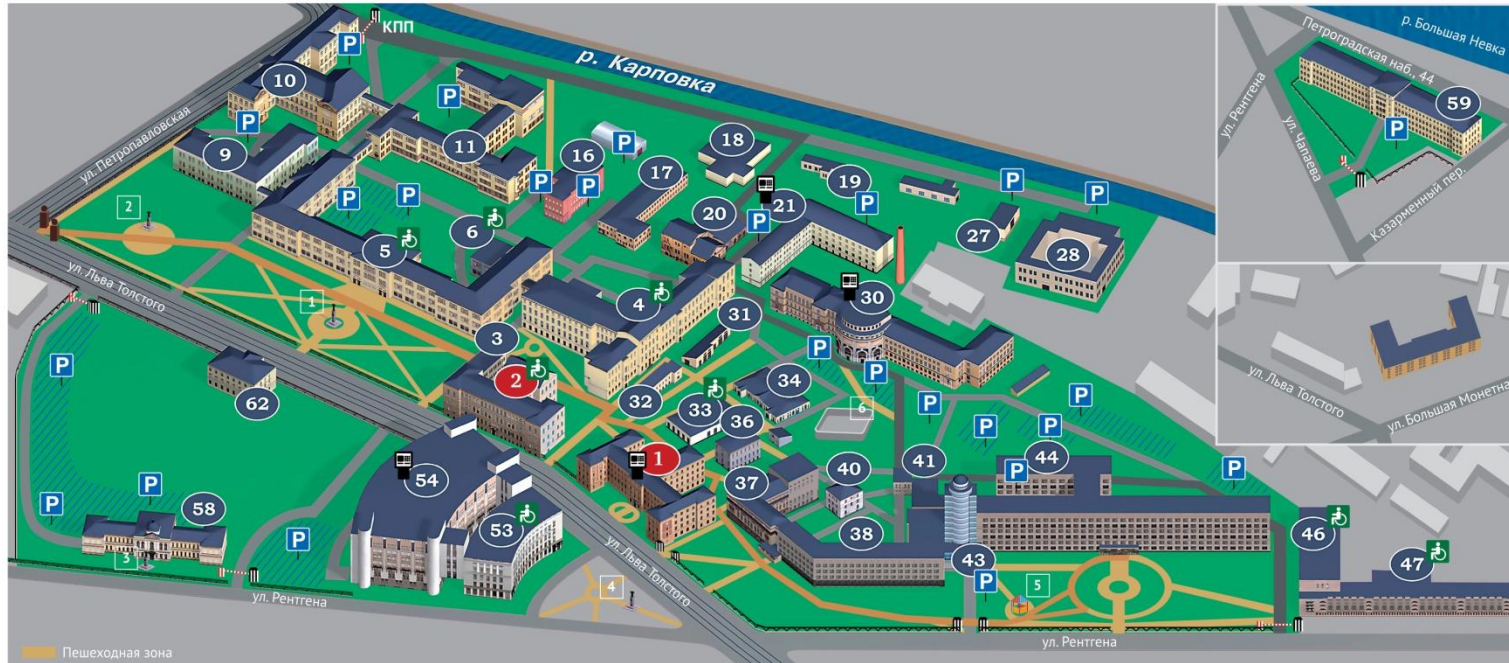
<p>Название предоставляемых услуг, корпус/ аудитория</p>	<p>Имеющиеся нарушения</p>	<p>Доступность объекта (безбарьерная среда) для инвалидов и лиц с ОВЗ</p>	<p>Планируемые мероприятия по обеспечению доступности для инвалидов и лиц с ОВЗ</p>
<p>Организация питания (Столовая, 34 корпус)</p>	<p>Опорно-двигательный аппарат</p>	<ul style="list-style-type: none"> отдельно стоящее одноэтажное здание 	<ul style="list-style-type: none"> обеспечить доступные входные группы; сделать широкие дверные проемы в столовую; организовать санитарно-гигиеническую комнату; убрать пороги на входе
	<p>Нарушения слуха</p>	<p>-</p>	<ul style="list-style-type: none"> при необходимости услуги сурдопереводчика и помощь тьютора (куратора академической группы)
	<p>Нарушения зрения</p>	<p>-</p>	<ul style="list-style-type: none"> организация безбарьерной среды (надписи, знаки, тексто-графическая информация на контрастном фоне)

Название предоставляемых услуг, корпус/ аудитория	Имеющиеся нарушения	Доступность объекта (безбарьерная среда) для инвалидов и лиц с ОВЗ	Планируемые мероприятия по обеспечению доступности для инвалидов и лиц с ОВЗ
Организация медицинской помощи (Травмпункт)	Опорно-двигательный аппарат	<ul style="list-style-type: none"> • одноэтажное здание; • пандусы; • поручни; • доступные входные группы; • широкие дверные проемы; • санитарно-гигиеническая комната 	-
Поликлиника (5 корпус)	Нарушения слуха	-	<ul style="list-style-type: none"> • при необходимости услуги сурдопереводчика и помощь тьютора (куратора академической группы)
	Нарушения зрения	-	<ul style="list-style-type: none"> • организация безбарьерной среды (надписи, знаки, текстографическая информация на контрастном фоне)



Первый Санкт-Петербургский
государственный медицинский университет
имени академика И.П.Павлова

Схема расположения корпусов Первого СПбГМУ им. акад. И.П.Павлова: факультеты – деканаты – кафедры



- Корпус № 1**
Ректорат
Деканаты
Лечебный факультет, стоматологический факультет, педиатрический факультет, факультет адаптивной физической культуры, отделение спортивной медицины, медицинский факультет иностранных студентов, факультет послевузовского образования
Кафедра фармакологии
Кафедра патофизиологии
Кафедра реабилитационной подготовки специалистов в медицине катастроф
Отдел кадров обучающихся
Отдел по воспитательной работе
Профессиональная организация сотрудничества и обучения (профессиональное бюро сотрудничества)
- Корпус № 2**
Библиотека, читальный зал
Факультет довузовского образования
Кафедра общей гигиены, экологической
Кафедра биологической химии
Кафедра общей и биорганической химии
Отдел дополнительного профессионального образования
Отдел дополнительных образовательных услуг
Центр взаимодействия с выпускниками
- Корпус № 4**
Кафедра акушерства, гинекологии и неонатологии
Кафедра акушерства, гинекологии и репродуктологии
Кафедра асистомерологии с клиникой
Аудитория № 5
- Корпус № 5**
Политехнический институт с К.Д.Д. отделение профилактики для студентов и обучающихся
Кафедра общей врачебной практики (семейной медицины)
Кафедра стоматологии хирургической и челюстно-лицевой хирургии
Кафедра оториноларингологии
Кафедра общественного здоровья и здравоохранения (факультет высшего среднего образования, медицинское училище)
- Корпус № 9**
Кафедра общей хирургии
- Корпус № 10-11**
Кафедра неврологии
- Корпус № 16**
Кафедра офтальмологии с клиникой
- Корпус № 21**
Кафедры русского языка № 1 и № 2
Кафедра иностранных языков
Кафедра истории Отечества
Кафедра латинского языка
Кафедра физики, математики и информатики
Кафедра философии и биологии
Кафедра общей и клинической психологии
Кафедра инфекционных болезней и эпидемиологии
Кафедра физиотерапии
Кафедра физиотерапии (вед. со стороны наб. р. Карповки)
- Корпус № 27**
Проекторская
- Корпус № 28**
Кафедра клинической фармакологии и доказательной медицины
Совет СНО
- Корпус № 30**
Кафедра клинической анатомии и оперативной хирургии
Кафедра патологической анатомии с гистологическим отделением
- Кафедра гистологии, цитологии и эмбриологии
Кафедра медицинской биологии и генетики
Кафедра судебной медицины и правоохранения
Кафедра нормальной физиологии
Музей
Аудитория № 7
Корпус № 33
Спеловая
Корпус № 34
Служба безопасности, штаб ГО и ЧС
Корпус № 36
Кафедра микробиологии и вирусологии
Корпус № 37-38
Кафедра госпитальной хирургии № 2
Кафедра анатомии и рентгенологии
Кафедра нейрохирургии
Аудитория № 8, аудитория № 9
Кафедра факультетской хирургии
Корпус № 43
Кафедра гематологии, трансфузиологии, трансфузиологии ОПО
Корпус № 44
Кафедра госпитальной хирургии № 1
Кафедра пульмонологии ОПО
Кафедра трансфузиологии и ортопедии
Аудитория № 12
Корпус № 46
Общественный бассейн
Корпус № 47
Кафедра физического воспитания и здоровья
Кафедра медицинской реабилитации и адаптивной физической культуры
Кафедра физических методов лечения и спортивной медицины ОПО
Учебно-оздоровительный комплекс
Бассейн
Корпус № 53
Институт среднего образования (факультет высшего среднего образования, медицинское училище)
Отделение клинической психологии
Кафедра стрессового дала
Кафедра скорой медицинской помощи и экстренной помощи
Кафедра педагогики и психологии ОПО
Корпус № 54
Кафедра урологии
Кафедра нефрологии и диализа ОПО
Кафедра проведения внутренних болезней
Аудитория № 1
Корпус № 58
Кафедра рентгенологии и радиационной медицины
Аудитория № 13
Корпус № 59
Кафедра терапевтической стоматологии
Кафедра ортопедической стоматологии и имплантологии
Кафедра проведения стоматологических заболеваний
Кафедра профилактической стоматологии
Кафедра стоматологии детского возраста
Кафедра неврологии и мануальной медицины ОПО
Центр инновационных образовательных технологий (симуляционный центр)
Центр аккредитации обучающихся
Большая Монетная, д. 34
Общественный бассейн
Профессиональная организация сотрудничества и обучающихся (Профессиональное бюро обучающихся)
Совет обучающихся
Школа студенческих отрядов

- 1 Памятник погибшим медикам
- 2 Памятник Ивану Петровичу Павлову
- 3 Памятник Вильгельму Рентгену
- 4 Памятник Фёдору Григорьевичу Углову
- 5 Детская площадка
- 6 Стадион

- Банкоматы
- Здание доступно лицам с ограниченными возможностями

Более подробная информация на сайте www.1spbgtmu.ru

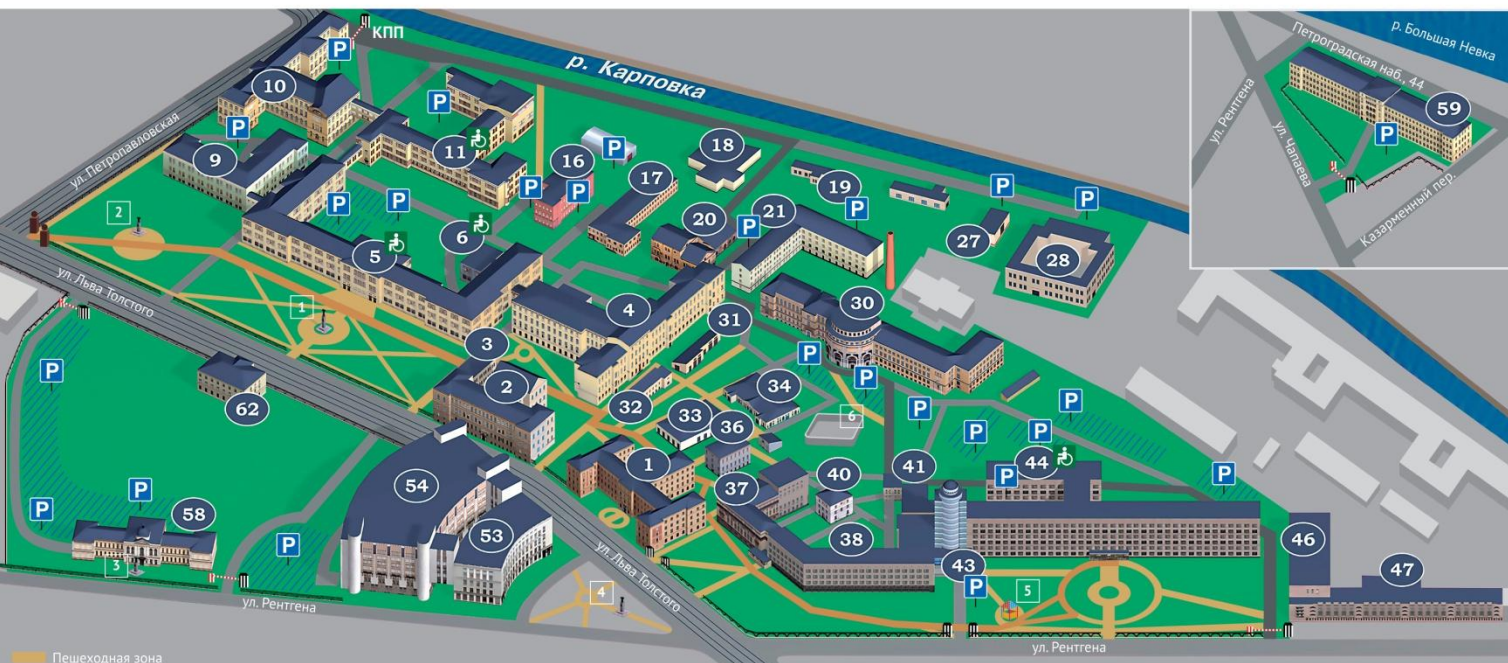




Первый Санкт-Петербургский
государственный медицинский университет
имени академика И.П.Павлова

Схема расположения корпусов Первого СПбГМУ им. акад. И.П.Павлова: клиника

- Корпус № 1**
Административный корпус
Ректорат
- Корпус № 2**
Описание микробиологического исследования
- Корпус № 4**
Клиника акушерства и гинекологии
Детский стационар клиники акушерства и гинекологии
Клиника дерматовенерологии
Наручно-клинический центр
анестезиологии и реаниматологии
отделение анестезиологии реанимации № 5
- Корпус № 5**
Педиатрия с клинико-диагностическим центром - 1,2 этаж
Центральный диспансерный пункт отдела организации
офтальмологического центра - 1 этаж
Отделение флюорографии - 1 этаж
Отделение врачей общей практики
(общей медицины) № 1 и № 2 - 2 этаж
Клиника НИИ хирургии и неотложной медицины:
• клиника спортивной офтальмологии - 3 этаж, этаж крыла
• хирургический кабинет - 3 этаж
Клиника НИИ стоматологии и ЧСБ клиники челюстно-
лицевой хирургии - 3 этаж, приток крыла
- Корпус № 6**
Трансплантологическое отделение поликлиники (Трансплант)
- Корпус № 9**
Клиника НИИ хирургии и неотложной медицины:
• детская инфекционная инфекция - 1 этаж
• кардиологическое отделение № 3 - 1 этаж
• хирургическое отделение № 3
• отделение педиатрии № 3
• хирургическое отделение № 5 (детей флюоролог) - 3 этаж
• инфекционное отделение № 5
(инфекционная паразитология) - 3 этаж
- Наручно-клинический центр анестезиологии
и реаниматологии**
• отделение анестезиологии реанимации № 6 - 3 этаж
- Корпус № 10**
Клиника НИИ неврологии:
неврологическое отделение № 1 - 1 этаж
Клиника НИИ ревматологии и иммунологии - 2 этаж
• отделение ревматологии и иммунологии
(артрологические кабинеты)
• кардиологическое отделение № 2
(кардиология и ревматология)
• пульмонологическое отделение № 2
• терапевтическое отделение № 2
(гастроэнтерология и пульмонология)
- Отделение онкологии** - 3 этаж
Клиника НИИ сердечно-сосудистых заболеваний - 3 этаж
• кардиологическое отделение № 1
• терапевтическое отделение № 1
• кардиологическое отделение
- Клиника НИИ детской онкологии, гематологии
и трансплантологии им. Р.М. Горбачевой** - 3 этаж
• гематологическое отделение
**Наручно-клинический центр анестезиологии
и реаниматологии** - 3 этаж
• отделение реанимации и интенсивной терапии № 5
- Корпус № 11**
Клиника НИИ хирургии и неотложной медицины:
• пренатальное отделение № 1 - 1 этаж
Отделение лабораторной диагностики - 1 этаж
- Корпус № 16**
Клиника офтальмологии
- Корпус № 17**
Патологоанатомическое отделение
- Корпус № 18**
Наручно-методический центр по молекулярной медицине:
• лаборатория диагностики
• лаборатория заболеваний - 3 этаж
- Корпус № 32**
Трансплантационная клиника
- Корпус № 33**
Специализация
- Корпус № 33-38**
Клиника НИИ хирургии и неотложной медицины:
• отделение рентгенохирургических методов диагностики
и лечения № 5 (сurgical rooming center) - 1 этаж
• кардиологическое отделение № 1 - 1 этаж
• отделение нефрологии - 2 этаж
• отделение урологии № 2 - 2 этаж
• Центр хирургического лечения сахарной и метаболической
болезни
• отделение рентгенохирургических методов диагностики
и лечения № 1 и № 2 - 2,3 этаж
• кардиологическое отделение № 1 и № 2 - 3 этаж
• кардиологическое отделение № 1
(Идиопатическая фибрилляция) - 4 этаж
- Наручно-клинический центр анестезиологии
и реаниматологии**
• отделение анестезиологии реанимации № 2 - 1-3 этаж
• отделение реанимации и интенсивной терапии № 2 - 4 этаж
• отделение реанимации и интенсивной терапии № 3 - 5 этаж
• отделение реанимации и интенсивной терапии № 3 - 5 этаж
- Диспансерия**
- Корпус № 43**
Клиника НИИ детской онкологии, гематологии
и трансплантологии им. Р.М. Горбачевой:
• пренатальное отделение № 1 - 1 этаж
• гематологическое отделение с реанимационным - 2 этаж
• отделение клинической трансфузиологии - 4 этаж
• отделение реанимации и интенсивной терапии № 3 - 5 этаж
• отделение трансплантации костного мозга
для взрослых - 6 этаж
• отделение трансплантации костного мозга
для детей № 1 - 7 этаж
• отделение трансплантации костного мозга
для детей № 2 - 8 этаж
• отделение трансплантации костного мозга
для детей № 3 - 8 этаж
• отделение трансплантации костного мозга
для детей № 4 - 8 этаж
• отделение трансплантации костного мозга
для детей № 5 - 8 этаж
• отделение трансплантации костного мозга
для детей № 6 - 8 этаж
• отделение трансплантации костного мозга
для детей № 7 - 8 этаж
• отделение трансплантации костного мозга
для детей № 8 - 8 этаж
• отделение трансплантации костного мозга
для детей № 9 - 8 этаж
• отделение трансплантации костного мозга
для детей № 10 - 8 этаж
• отделение трансплантации костного мозга
для детей № 11 - 8 этаж
- Корпус № 44**
Клиника НИИ хирургии и неотложной медицины:
• стационарное отделение скорой медицинской помощи
(пренатальное отделение) - 1 этаж
• отделение скорой помощи - 1 этаж
• отделение трансплантации и ортопедии - 3 этаж
• хирургическое отделение № 4 (ортопедическая хирургия) - 4 этаж
• отделение протезной хирургии - 5 этаж
• отделение протезной хирургии - 5 этаж
- Клиника НИИ детской онкологии, гематологии
и трансплантологии им. Р.М. Горбачевой:**
• отделение трансплантации костного мозга
для взрослых - 6 этаж
• отделение трансплантации костного мозга
для детей № 1 - 7 этаж
• отделение трансплантации костного мозга
для детей № 2 - 8 этаж
• отделение трансплантации костного мозга
для детей № 3 - 8 этаж
• отделение трансплантации костного мозга
для детей № 4 - 8 этаж
• отделение трансплантации костного мозга
для детей № 5 - 8 этаж
• отделение трансплантации костного мозга
для детей № 6 - 8 этаж
• отделение трансплантации костного мозга
для детей № 7 - 8 этаж
• отделение трансплантации костного мозга
для детей № 8 - 8 этаж
• отделение трансплантации костного мозга
для детей № 9 - 8 этаж
• отделение трансплантации костного мозга
для детей № 10 - 8 этаж
• отделение трансплантации костного мозга
для детей № 11 - 8 этаж
- Корпус № 46**
Клиника НИИ неврологии:
• отделение неврологии (неонатология) - 6 этаж
• отделение неврологии № 2 (диспансерная педиатрия
и энцефалохирургия) - 6 этаж
• онкологическое отделение № 5
(Мемориальный центр) - 6 этаж
• отделение онкологии № 6
(онкология и онкоурология) - 6 этаж
• отделение неврологии № 7 (диспансерная педиатрия
и энцефалохирургия) - 6 этаж
• онкологическое отделение № 5
(Мемориальный центр) - 6 этаж
- Клиника НИИ неврологии:**
• отделение неврологии (неонатология) - 6 этаж
• отделение неврологии № 2 (диспансерная педиатрия
и энцефалохирургия) - 6 этаж
• онкологическое отделение № 5
(Мемориальный центр) - 6 этаж
- Корпус № 47**
Бассейн
- Корпус № 48**
Отделение переливания крови
- Корпус № 54**
Клиника НИИ хирургии и неотложной медицины:
• хирургическое отделение № 7 (по показаниям
диагностики травмы и чужеродного тела) - 1 этаж
• хирургическое отделение № 6 (по показаниям травмы)
и реаниматологии - 1 этаж
• отделение урологии № 1
(общая и детская урология) - 1 этаж
• отделение онкологии № 6
(онкология и онкоурология) - 6 этаж
• отделение урологии № 2 (диспансерная педиатрия
и энцефалохирургия) - 6 этаж
• онкологическое отделение № 5
(Мемориальный центр) - 6 этаж
- Клиника НИИ детской онкологии, гематологии
и трансплантологии им. Р.М. Горбачевой:**
• отделение трансплантации костного мозга
для взрослых - 6 этаж
• отделение трансплантации костного мозга
для детей № 1 - 7 этаж
• отделение трансплантации костного мозга
для детей № 2 - 8 этаж
• отделение трансплантации костного мозга
для детей № 3 - 8 этаж
• отделение трансплантации костного мозга
для детей № 4 - 8 этаж
• отделение трансплантации костного мозга
для детей № 5 - 8 этаж
• отделение трансплантации костного мозга
для детей № 6 - 8 этаж
• отделение трансплантации костного мозга
для детей № 7 - 8 этаж
• отделение трансплантации костного мозга
для детей № 8 - 8 этаж
• отделение трансплантации костного мозга
для детей № 9 - 8 этаж
• отделение трансплантации костного мозга
для детей № 10 - 8 этаж
• отделение трансплантации костного мозга
для детей № 11 - 8 этаж
- Корпус № 58**
Радикальные отделения № 1 - 4 этаж
(ручная терапия, бразилтерпия, санатория)
- Корпус № 59**
Клиника НИИ стоматологии и челюстно-лицевой хирургии:
• отделение протезной стоматологии - 1 этаж
• отделение ортопедической стоматологии - 1 этаж
• отделение хирургической стоматологии - 1 этаж
• отделение эстетической стоматологии - 1 этаж
• отделение ортопедической стоматологии - 1 этаж
• отделение ортопедической стоматологии - 1 этаж
• отделение ортопедической стоматологии - 1 этаж
• отделение ортопедической стоматологии - 1 этаж



- 1 Памятник погибшим медикам
- 2 Памятник Ивану Петровичу Павлову
- 3 Памятник Вильгельму Рентгену
- 4 Памятник Фёдорову Григорьевичу Углову
- 5 Детская площадка
- 6 Стадион

Здание доступно лицам с ограниченными возможностями

Более подробная информация на сайте www.1spbgmu.ru





Первый Санкт-Петербургский
государственный медицинский университет
имени академика И.П.Павлова

Схема расположения корпусов Первого СПбГМУ им. акад. И.П.Павлова: административные и научные корпуса



- 1 Памятник погибшим медикам
- 2 Памятник Ивану Петровичу Павлову
- 3 Памятник Вильгельму Рентгену
- 4 Памятник Фёдору Григорьевичу Улову
- 5 Детская площадка
- 6 Стадион

Задание доступно лицам с ограниченными возможностями

Более подробная информация на сайте www.1spbgtmu.ru



- Корпус № 1**
Администрация Университета
Учебные научные исследования
• Станция подготовки научно-педагогических кадров (1 этаж)
Институт фармакологии имени А.В.Вильямса
• Лаборатория фармакологии (2 этаж)
• Лаборатория фармакологии (2 этаж)
• Лаборатория экспериментальной фармакологии животных (2 этаж)
• Лаборатория фармакогеноетики и фармакокинетики (2 этаж)
Центр ядерной медицины (3 этаж)
• Лаборатория клинических исследований
• Лаборатория экспериментальных исследований
• Медицинский сектор
ИТЭ (ранее фак клинически-исследовательский институт) (2 этаж)
- Корпус № 2**
Учебные научные исследования
• Информационно-аналитический отдел (1 этаж)
• Отдел анимационно-методической работы (1 этаж)
Учебные занятия сестры и развитие (защитный этаж)
Фундаментальная биология (1 этаж)
• Отдел биологии (2 этаж)
- Корпус № 3**
НИИ хирургии и неотложной медицины
• Отдел экспериментальной хирургии (1 этаж, левая сторона)
НИИ онкологии и химиотерапевтической хирургии
• Отдел онкологии молочной железы (3 этаж, правая сторона)
Научно-исследовательский центр
• Лаборатория радиационной кардиологии (1 этаж, правая сторона)
• Лаборатория стресса и ритма (3 этаж, левая сторона)
Учебные информационно-технические обеспечения (3 этаж, левая сторона)
- Корпус № 4**
НИИ хирургии и неотложной медицины
• Отдел экспериментальной физиологии, репродуктивной хирургии и экстренной (1 этаж)
Учебные информационно-технические обеспечения (3 этаж, левая сторона)
- Корпус № 5**
НИИ неврологии
• Отдел неврологии и ангиологии (2 этаж)
• Отдел неврологии и ангиологии (2 этаж)
НИИ сердечно-сосудистых заболеваний (3 этаж)
• Лаборатория экспериментальной физиологии
• Лаборатория функциональной биологии сердца
• Лаборатория кардиологии
• Лаборатория кардиологии
• Отдел кардиологии
• Отдел кардиологии
Областные лабораторные диагностики
- Корпус № 6**
Врачница
Горняк
- Корпус № 7**
Институт фармакологии имени А.В.Вильямса
• Лаборатория клинической фармакологии аддитивных технологий (1 этаж)
Научно-исследовательский центр
• Лаборатория хронической вирусной инфекции (3 этаж)
Исследования трансгенных и трансгенетических животных (3 этаж, левая сторона)
- Корпус № 7**
Исследования трансгенных и трансгенетических животных
- Корпус № 8**
Научно-исследовательский центр
• Лаборатория митохондриальной патологии (2 этаж)
• Отдел экспериментальной физиологии и биохимической патологии (1, 2, 3, 4, 5, 6, 7, 8, 9, 10, 11, 12, 13, 14, 15, 16, 17, 18, 19, 20, 21, 22, 23, 24, 25, 26, 27, 28, 29, 30, 31, 32, 33, 34, 35, 36, 37, 38, 39, 40, 41, 42, 43, 44, 45, 46, 47, 48, 49, 50, 51, 52, 53, 54, 55, 56, 57, 58, 59, 60, 61, 62, 63, 64, 65, 66, 67, 68, 69, 70, 71, 72, 73, 74, 75, 76, 77, 78, 79, 80, 81, 82, 83, 84, 85, 86, 87, 88, 89, 90, 91, 92, 93, 94, 95, 96, 97, 98, 99, 100, 101, 102, 103, 104, 105, 106, 107, 108, 109, 110, 111, 112, 113, 114, 115, 116, 117, 118, 119, 120, 121, 122, 123, 124, 125, 126, 127, 128, 129, 130, 131, 132, 133, 134, 135, 136, 137, 138, 139, 140, 141, 142, 143, 144, 145, 146, 147, 148, 149, 150, 151, 152, 153, 154, 155, 156, 157, 158, 159, 160, 161, 162, 163, 164, 165, 166, 167, 168, 169, 170, 171, 172, 173, 174, 175, 176, 177, 178, 179, 180, 181, 182, 183, 184, 185, 186, 187, 188, 189, 190, 191, 192, 193, 194, 195, 196, 197, 198, 199, 200, 201, 202, 203, 204, 205, 206, 207, 208, 209, 210, 211, 212, 213, 214, 215, 216, 217, 218, 219, 220, 221, 222, 223, 224, 225, 226, 227, 228, 229, 230, 231, 232, 233, 234, 235, 236, 237, 238, 239, 240, 241, 242, 243, 244, 245, 246, 247, 248, 249, 250, 251, 252, 253, 254, 255, 256, 257, 258, 259, 260, 261, 262, 263, 264, 265, 266, 267, 268, 269, 270, 271, 272, 273, 274, 275, 276, 277, 278, 279, 280, 281, 282, 283, 284, 285, 286, 287, 288, 289, 290, 291, 292, 293, 294, 295, 296, 297, 298, 299, 300, 301, 302, 303, 304, 305, 306, 307, 308, 309, 310, 311, 312, 313, 314, 315, 316, 317, 318, 319, 320, 321, 322, 323, 324, 325, 326, 327, 328, 329, 330, 331, 332, 333, 334, 335, 336, 337, 338, 339, 340, 341, 342, 343, 344, 345, 346, 347, 348, 349, 350, 351, 352, 353, 354, 355, 356, 357, 358, 359, 360, 361, 362, 363, 364, 365, 366, 367, 368, 369, 370, 371, 372, 373, 374, 375, 376, 377, 378, 379, 380, 381, 382, 383, 384, 385, 386, 387, 388, 389, 390, 391, 392, 393, 394, 395, 396, 397, 398, 399, 400, 401, 402, 403, 404, 405, 406, 407, 408, 409, 410, 411, 412, 413, 414, 415, 416, 417, 418, 419, 420, 421, 422, 423, 424, 425, 426, 427, 428, 429, 430, 431, 432, 433, 434, 435, 436, 437, 438, 439, 440, 441, 442, 443, 444, 445, 446, 447, 448, 449, 450, 451, 452, 453, 454, 455, 456, 457, 458, 459, 460, 461, 462, 463, 464, 465, 466, 467, 468, 469, 470, 471, 472, 473, 474, 475, 476, 477, 478, 479, 480, 481, 482, 483, 484, 485, 486, 487, 488, 489, 490, 491, 492, 493, 494, 495, 496, 497, 498, 499, 500, 501, 502, 503, 504, 505, 506, 507, 508, 509, 510, 511, 512, 513, 514, 515, 516, 517, 518, 519, 520, 521, 522, 523, 524, 525, 526, 527, 528, 529, 530, 531, 532, 533, 534, 535, 536, 537, 538, 539, 540, 541, 542, 543, 544, 545, 546, 547, 548, 549, 550, 551, 552, 553, 554, 555, 556, 557, 558, 559, 560, 561, 562, 563, 564, 565, 566, 567, 568, 569, 570, 571, 572, 573, 574, 575, 576, 577, 578, 579, 580, 581, 582, 583, 584, 585, 586, 587, 588, 589, 590, 591, 592, 593, 594, 595, 596, 597, 598, 599, 600, 601, 602, 603, 604, 605, 606, 607, 608, 609, 610, 611, 612, 613, 614, 615, 616, 617, 618, 619, 620, 621, 622, 623, 624, 625, 626, 627, 628, 629, 630, 631, 632, 633, 634, 635, 636, 637, 638, 639, 640, 641, 642, 643, 644, 645, 646, 647, 648, 649, 650, 651, 652, 653, 654, 655, 656, 657, 658, 659, 660, 661, 662, 663, 664, 665, 666, 667, 668, 669, 670, 671, 672, 673, 674, 675, 676, 677, 678, 679, 680, 681, 682, 683, 684, 685, 686, 687, 688, 689, 690, 691, 692, 693, 694, 695, 696, 697, 698, 699, 700, 701, 702, 703, 704, 705, 706, 707, 708, 709, 710, 711, 712, 713, 714, 715, 716, 717, 718, 719, 720, 721, 722, 723, 724, 725, 726, 727, 728, 729, 730, 731, 732, 733, 734, 735, 736, 737, 738, 739, 740, 741, 742, 743, 744, 745, 746, 747, 748, 749, 750, 751, 752, 753, 754, 755, 756, 757, 758, 759, 760, 761, 762, 763, 764, 765, 766, 767, 768, 769, 770, 771, 772, 773, 774, 775, 776, 777, 778, 779, 780, 781, 782, 783, 784, 785, 786, 787, 788, 789, 790, 791, 792, 793, 794, 795, 796, 797, 798, 799, 800, 801, 802, 803, 804, 805, 806, 807, 808, 809, 810, 811, 812, 813, 814, 815, 816, 817, 818, 819, 820, 821, 822, 823, 824, 825, 826, 827, 828, 829, 830, 831, 832, 833, 834, 835, 836, 837, 838, 839, 840, 841, 842, 843, 844, 845, 846, 847, 848, 849, 850, 851, 852, 853, 854, 855, 856, 857, 858, 859, 860, 861, 862, 863, 864, 865, 866, 867, 868, 869, 870, 871, 872, 873, 874, 875, 876, 877, 878, 879, 880, 881, 882, 883, 884, 885, 886, 887, 888, 889, 890, 891, 892, 893, 894, 895, 896, 897, 898, 899, 900, 901, 902, 903, 904, 905, 906, 907, 908, 909, 910, 911, 912, 913, 914, 915, 916, 917, 918, 919, 920, 921, 922, 923, 924, 925, 926, 927, 928, 929, 930, 931, 932, 933, 934, 935, 936, 937, 938, 939, 940, 941, 942, 943, 944, 945, 946, 947, 948, 949, 950, 951, 952, 953, 954, 955, 956, 957, 958, 959, 960, 961, 962, 963, 964, 965, 966, 967, 968, 969, 970, 971, 972, 973, 974, 975, 976, 977, 978, 979, 980, 981, 982, 983, 984, 985, 986, 987, 988, 989, 990, 991, 992, 993, 994, 995, 996, 997, 998, 999, 1000

■ административные подразделения ■ научные подразделения

Образовательный процесс

Организация условий безбарьерной среды при обучении:

размещение информационных указателей для слабовидящих и слабослышащих, беспрепятственный доступ в аудитории, столовую, библиотеку, общежитие, спортивный зал, туалеты для лиц с нарушениями ОДА

Адаптация образовательной программы «Физическая культура»:

При нарушениях зрения использование звуковых и цветовых ориентиров, ограничение некоторых видов упражнений

При нарушениях слуха использование визуальных материалов, зрительных ориентиров

При нарушениях ОДА адаптация спортивного инвентаря, профилактика вторичных нарушений

Образовательный процесс

Обеспечение учебного процесса специальными информационно-методическими и техническими средствами:

- **При нарушениях слуха** использование плакатов, карточек, видеоматериалов, презентаций, фильмов, возможность ответа в письменной форме
- **При нарушениях зрения** достаточное освещение, возможность пользоваться диктофоном для записи лекционного материала, пользование компьютером с электронной лупой, таблицей Брайля
- **При нарушениях ОДА** индивидуальный график посещения занятий в сочетании с дистанционными формами обучения (вебинары, видеоконференции, по электронной почте, по скайпу). Использование в электронном виде учебников, учебных пособий, презентаций. Выбор мест прохождения практики, проведение текущего, промежуточного и итогового контроля знаний с учетом инвалидности.

Центр взаимодействия с выпускниками

- Ведется индивидуальный учет студентов-инвалидов, установлен адресный контакт (всего планируется 8 выпускников в 2017г., проведен опрос – желают поступить в ординатуру на каф. инфекционных болезней, семейной медицины, неврологии, лабораторной диагностики)
- Проводится индивидуальное консультирование по вопросам составления резюме, трудоустройства, по профессиональным перспективам и возможностям
- Студенты-инвалиды вовлекаются в тематические мероприятия центра по трудоустройству выпускников: встречи с работодателями, мастер-классы, ярмарки вакансий, тренинги, телеконференции

Психолого-педагогическое сопровождение

№	Что сделано	Что необходимо сделать
1.	Для первокурсников проводится психологическое тестирование	Составить и утвердить план работы психолога с инвалидами и лицами с ОВЗ
2.	Создан модуль по инклюзивному образованию ППС	Сотрудникам кафедр пройти обучение по данному модулю
3.	В академических группах первого курса психолого-педагогическое сопровождение осуществляют кураторы академических групп	Проводить обучающие занятия с кураторами академических групп

Медико-социальное сопровождение образовательного процесса

Социальное

- Решение бытовых проблем
- Обеспечение проживания в общежитии
- Социальные выплаты
- Стипендиальное обеспечение
- Выделение материальной помощи

Медико-оздоровительное

- Проведение лечебных, профилактических и реабилитационных мероприятий
- Динамическое наблюдение за состоянием здоровья, диагностика физического состояния
- Пропаганда ЗОЖ

Выводы

- Организация безбарьерной среды в аудиториях, спортивном зале, общежитиях, столовой (пандусы, широкие дверные проемы, санитарно-гигиенические комнаты, указатели, знаки, надписи, текстографическая информация на контрастном фоне)
- Планомерное техническое оснащение образовательного процесса с учетом вида инвалидности
- Организация рабочего места в библиотеке с учетом вида инвалидности
- Организация доступа инвалидов в поликлинику
- Широкое внедрение дистанционных форм обучения, использование в электронном виде учебных пособий
- Организация работы психологов с инвалидами и лицами с ОВЗ
- Динамический учет и работа с инвалидами (приемная комиссия-отдел кадров обучающихся-деканаты-поликлиника-жилищный отдел - психологическая служба-центр трудоустройства выпускников)

Благодарю за внимание!