

Диспансеризация

Белаш Василий Алексеевич +7 921 928 22 38

Важно!

Студенты, не сдавшие «станции», существуют

Самый большой % пересдач – по тестам и кейсам





МЕТОДИЧЕСКИЙ ЦЕНТР АККРЕДИТАЦИИ СПЕЦИАЛИСТОВ

[О центре
аккредитации](#)[Методическое
сопровождение](#)[Первичная
аккредитация
\(специалитет\)](#)[Первичная
аккредитация
\(СПО\)](#)[Первичная
специализированная
аккредитация
\(ординатура, ДПО\)](#)[Первичная
специализированная
аккредитация \(СПО\)](#)[Обучение](#)

[Главная](#) — [Первичная аккредитация \(специалитет\)](#) — [Лечебное дело](#)

Лечебное дело

[Профессиональный
стандарт](#)[Разработка и экспертиза
ФОС](#)[Тестовые задания](#)[Перечень практических
навыков \(умений\)](#)[Ситуационные задачи
\(кейс-задания\)](#)[РЕПЕТИЦИОННЫЙ
ЭКЗАМЕН](#)

Для выпускников

по специальности «Лечебное дело» (специалитет)

Уважаемые выпускники!

В этом разделе Вы можете ознакомиться с оценочными средствами, которые будут использоваться для проведения первичной аккредитации специалистов по специальности «Лечебное дело» (уровень специалитета)





МЕТОДИЧЕСКИЙ ЦЕНТР АККРЕДИТАЦИИ СПЕЦИАЛИСТОВ

[О центре
аккредитации](#)[Методическое
сопровождение](#)[Первичная
аккредитация
\(специалитет\)](#)[Первичная
аккредитация
\(СПО\)](#)[Первичная
специализированная
аккредитация
\(ординатура, ДПО\)](#)[Первичная
специализированная
аккредитация \(СПО\)](#)[Обучение](#)

[Главная](#) — [Первичная аккредитация \(специалитет\)](#) — [Лечебное дело](#)

Лечебное дело

РЕПЕТИРУЙ!

Для выпускников

по специальности «Лечебное дело» (специалитет)

Уважаемые выпускники!

В данном разделе Вы можете ознакомиться с оценочными средствами, которые будут использоваться для проведения первичной аккредитации специалистов по специальности «Лечебное дело» (уровень специалитета)

Тестовые задания

Перечень практических
навыков (умений)

Ситуационные задачи
(кейс-задания)

РЕПЕТИЦИОННЫЙ
ЭКЗАМЕН





Ничего сверхъестественного и страшного!







8.5"



You Tube

You Tube



МЕТОДИЧЕСКИЙ ЦЕНТР АККРЕДИТАЦИИ СПЕЦИАЛИСТОВ

[О центре
аккредитации](#)

[Методическое
сопровождение](#)

[Первичная
аккредитация
\(специалитет\)](#)

[Первичная
аккредитация
\(СПО\)](#)

[Первичная
специализированная
аккредитация
\(ординатура, ДПО\)](#)

[Первичная
специализированная
аккредитация \(СПО\)](#)

[Обучение](#)

[Первичная аккредитация специалистов здравоохранения](#)

**Паспорт
экзаменационной станции**

[Диспансеризация](#)

Специальность:

[Лечебное дело](#)

2020

[Главная](#) — [Первичная аккредитация \(специалитет\)](#) — [Лечебное дело](#) — [Перечень практических навыков \(умений\)](#)

Перечень практических навыков (умений)

Профессиональный
стандарт

Разработка и экспертиза
ФОС

Тестовые задания

► **Перечень практических
навыков (умений)**

Ситуационные задачи
(кейс-задания)

РЕПЕТИЦИОННЫЙ
ЭКЗАМЕН

В этом разделе Вы можете ознакомиться с практическими навыками, оцениваемыми на втором этапе первичной аккредитации специалистов с высшим образованием по специальности «Лечебное дело»

Перечень станций объективного структурированного клинического экзамена (ОСКЭ) для проверки освоения трудовых функций профессионального стандарта при первичной аккредитации специалистов по специальности «Лечебное дело»

Для подготовки и проведения второго этапа первичной аккредитации 2020 г. размещаем паспорта станций:

1. Паспорт "Базовая сердечно-легочная реанимация" (актуализированная версия 2020 г.)
2. Паспорт станции "Экстренная медицинская помощь" (актуализированная версия 2020 г.)
3. Паспорт станции "Физикальное обследование пациента (сердечно-сосудистая система)" (актуализированная версия 2020 г.)
4. Паспорт станции "Внутривенная инъекция"
5. Паспорт станции "Диспансеризация"(актуализированная версия 2020 г.)



МЕТОДИЧЕСКИЙ ЦЕНТР АККРЕДИТАЦИИ СПЕЦИАЛИСТОВ

О центре
аккредитации

Методическое
сопровождение

Первичная
аккредитация
(специалитет)

Первичная
аккредитация

Первичная
специализированная
аккредитация
(ординатура, ДПО)

Первичная
специализированная
аккредитация (СПО)

Обучение

Первичная аккредитация специалистов здравоохранения

Паспорт экзаменационной станции

Диспансеризация

Специальность:

Лечебное дело

2020

[Главная](#) — [Первичная аккредитация \(специалитет\)](#) — [Лечебное дело](#) — [Перечень практических навыков \(умений\)](#)

Перечень практических навыков (умений)

Профессиональный
стандарт

Разработка и экспертиза
ФОС

Тестовые задания

► Перечень практических навыков (умений)

Ситуационные задачи
(кейс-задания)

РЕПЕТИЦИОННЫЙ
ЭКЗАМЕН

В этом разделе вы можете ознакомиться с практическими навыками, оцениваемыми на втором этапе первичной аккредитации специалистов с высшим образованием по специальности «Лечебное дело».

Перечень станций объективного структурированного клинического экзамена (ОСКЭ) для проверки освоения трудовых функций профессионального стандарта при первичной аккредитации специалистов по специальности «Лечебное дело»

Для подготовки и проведения второго этапа первичной аккредитации 2020 г. размещаем паспорта станций:

1. Паспорт "Базовая сердечно-легочная реанимация" (актуализированная версия 2020 г.)
2. Паспорт станции "Экстренная медицинская помощь" (актуализированная версия 2020 г.)
3. Паспорт станции "Физикальное обследование пациента (сердечно-сосудистая система)" (актуализированная версия 2020 г.)
4. Паспорт станции "Внутривенная инъекция"
5. Паспорт станции "Диспансеризация"(актуализированная версия 2020 г.)



МЕТОДИЧЕСКИЙ ЦЕНТР АККРЕДИТАЦИИ СПЕЦИАЛИСТОВ

О центре
аккредитации

Методическое
сопровождение

Первичная
аккредитация
(специалитет)

Первичная
аккредитация
(СПО)

Первичная
специализированная
аккредитация
(ординатура, ДПО)

Первичная
специализированная
аккредитация (СПО)

Обучение

Первичная аккредитация специалистов здравоохранения

**Паспорт
экзаменационной станции**

Диспансеризация

Специальность:

Лечебное дело

2020

[Главная](#) — [Первичная аккредитация \(специалитет\)](#) — [Лечебное дело](#) — [Перечень практических навыков \(умений\)](#)

Перечень практических навыков (умений)

Профессиональный
стандарт

В этом разделе Вы можете ознакомиться с практическими навыками, оцениваемыми на втором этапе первичной аккредитации специалистов с высшим образованием по специальности «Лечебное дело»

Разработка и экспертиза
ФОС

Перечень станций объективного структурированного клинического экзамена (ОСКЭ) для проверки освоения трудовых функций профессионального стандарта при первичной аккредитации специалистов по специальности «Лечебное дело»

Тестовые задания

► Перечень практических
навыков (умений)

Для подготовки и проведения второго этапа первичной аккредитации 2020 г. размещаем паспорта станций:

Ситуационные задачи
(кейс-задания)

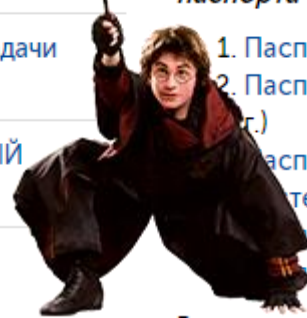
1. Паспорт "Базовая сердечно-легочная реанимация" (актуализированная версия 2020 г.)
2. Паспорт станции "Экстренная медицинская помощь" (актуализированная версия 2020 г.)

РЕПЕТИЦИОННЫЙ
ЭКЗАМЕН

Паспорт станции "Физикальное обследование пациента (сердечно-сосудистая тема)" (актуализированная версия 2020 г.)

Паспорт станции "Внутривенная инъекция"

Паспорт станции "Диспансеризация"(актуализированная версия 2020 г.)





МЕТОДИЧЕСКИЙ ЦЕНТР АККРЕДИТАЦИИ СПЕЦИАЛИСТОВ

О центре
аккредитации

Методическое
сопровождение

Первичная
аккредитация
(специалитет)

Первичная
аккредитация
(СПО)

Первичная
специализированная
аккредитация
(ординатура, ДПО)

Первичная
специализированная
аккредитация (СПО)

Обучение

Первичная аккредитация специалистов здравоохранения

**Паспорт
экзаменационной станции**

Диспансеризация

Специальность:

Лечебное дело

2020

[Главная](#) — [Первичная аккредитация \(специалитет\)](#) — [Лечебное дело](#) — [Перечень практических навыков \(умений\)](#)

Перечень практических навыков (умений)

Профессиональный
стандарт

В этом разделе Вы можете ознакомиться с практическими навыками, оцениваемыми на втором этапе первичной аккредитации специалистов с высшим образованием по специальности «Лечебное дело»

Разработка и экспертиза
ФОС

Перечень станций объективного структурированного клинического экзамена (ОСКЭ) для проверки освоения трудовых функций профессионального стандарта при первичной аккредитации специалистов по специальности «Лечебное дело»

Тестовые задания

► **Перечень практических
навыков (умений)**

Для подготовки и проведения второго этапа первичной аккредитации 2020 г. размещаем паспорта станций:

Ситуационные задания
(кейс-задания)

1. Паспорт "Базовая сердечно-легочная реанимация" (актуализированная версия 2020 г.)
2. Паспорт станции "Экстренная медицинская помощь" (актуализированная версия 2020 г.)
3. Паспорт станции "Физикальное обследование пациента (сердечно-сосудистая система)" (актуализированная версия 2020 г.)
4. Паспорт станции "Внутривенная инъекция"
5. Паспорт станции "Диспансеризация"(актуализированная версия 2020 г.)

РЕПЕТИЦИОННЫЙ
ЭКЗАМЕН



Первичная аккредитация специалистов здравоохранения

**Паспорт
экзаменационной станции**

Диспансеризация

Специальность:

Лечебное дело

2020

Задача станции

Демонстрация аккредитуемым лицом алгоритма обследования дыхательной системы, методики измерения артериального давления.





ИНФОРМИРОВАННОЕ ДОБРОВОЛЬНОЕ СОГЛАСИЕ НА ЛЕЧЕБНУЮ
(ДИАГНОСТИЧЕСКУЮ) МАНИПУЛЯЦИЮ (ПРОЦЕДУРУ)

Я, Иванов И.И.
(фамилия, имя, отчество)
«01» 01 XXX г. рождения,
зарегистрированный по адресу:

(адрес места жительства гражданина, либо его законного представителя)

даю информированное добровольное согласие на следующие виды медицинских вмешательств, включенных в перечень определенных видов медицинских вмешательств, утвержденных приказом Минздравсоцразвития России от 23 апреля 2012 г. № 390 и (далее - Перечни), Федеральным законом от 30 марта 1995 г. №38-ФЗ (в редакции от 02.07.2013г.), распоряжением Департамента здравоохранения г.Москвы от 14 апреля 2006 г. N 260-р,

Медицинским работником

XXXX
(должность, Ф.И.О. медицинского работника)

в доступной для меня форме мне разъяснены цели, методы оказания медицинской помощи, связанный с ними риск, возможные варианты медицинских вмешательств, их последствия, в том числе вероятность развития осложнений, а также предполагаемые результаты оказания медицинской помощи. Мне разъяснено, что я имею право отказаться от одного или нескольких видов медицинских вмешательств, включенных в Перечни, или потребовать его (их) прекращения, за исключением случаев, предусмотренных частью 9 статьи 20 Федерального закона от 21 ноября 2011 года № 323-ФЗ "Об основах охраны здоровья граждан в Российской Федерации" (Собрание законодательства Российской Федерации, 2011, № 48, ст.6724; 2012, № 26, ст.3442, 3446).

Мне разъяснены и понятны суть моего заболевания и опасности, связанные с дальнейшим развитием этого заболевания. Я понимаю необходимость проведения указанной манипуляции (процедуры). Мне полностью ясно, что во время указанной манипуляции (процедуры) или после нее могут развиваться осложнения, что может потребовать дополнительных вмешательств (лечения). Я уполномочиваю врачей выполнить любую процедуру или дополнительное вмешательство, которое может потребоваться в целях лечения, а также в связи с возникновением непредвиденных ситуаций.

Сведения о выбранных мною лицах, которым в соответствии с пунктом 5 части 3 статьи 19 Федерального закона от 21 ноября 2011 года № 323-ФЗ «Об основах охраны здоровья граждан в Российской Федерации» может быть передана информация о состоянии моего здоровья или состоянии лица, законным представителем которого я являюсь (ненужное зачеркнуть)

Иванов И.И.

(Ф.И.О. гражданина, контактный телефон)

XXX
(Ф.И.О. медицинского работника)

LIB
(подпись)

XXX
(подпись)

14. Медицинская документация

Приведен титульный лист медицинской карты амбулаторного пациента и форма информированного добровольного согласия.

МЕДИЦИНСКАЯ КАРТА АМБУЛАТОРНОГО БОЛЬНОГО
№ _____

1. Фамилия Иванов
2. Имя Иван
3. Отчество Иванович
4. Пол: муж.
5. Дата рождения: 1 января XX
6. Место регистрации: г.Москва, у
7. Полис ОМС: серия 000000
8. СНИЛС 000-000-000 00
9. Наименование страховой меди
10. Код категории льготы _____
11. Документ паспорт : серия _____





приветствие

инвентарь

руки

обследование
одетого больного

обследование
грудной клетки

измерение АД

завершение



приветствие

инвентарь

руки

Обследование
одетого больного

Обследование
грудной клетки

Измерение АД

завершение

№	Действие аккредитуемого лица
1.	Поздороваться с пациентом
2.	Представиться, обозначить свою роль
3.	Спросить у пациента, сверяя с медицинской документацией
4.	✓ фамилию
	✓ имя
	✓ отчество
	✓ возраст
5.	Предложить пациенту сесть на стул
6.	Осведомиться о самочувствии пациента, обратившись по имени и отчеству
7.	Информировать пациента о предстоящей манипуляции
8.	Получить согласие на проведение данной манипуляции
	✓ прочитав информированное добровольное согласие
	✓ уточнив наличие вопросов

приветствие

инвентарь

руки

Обследование
одетого больного

Обследование
грудной клетки

Измерение АД

завершение

Убедиться заранее, что есть всё необходимое:

- стетофонендоскоп
- тонометр с обычной манжетой
- тонометр с большой манжетой
- спиртовая салфетка
- сантиметровая лента
- закрепленный пакет для утилизации отходов класса А
- закрепленный пакет для утилизации отходов класса Б

приветствие

инвентарь

руки

Обследование
одетого больного

Обследование
грудной клетки

Измерение АД

завершение

- Иметь коротко подстриженные ногти без лака
- Отсутствие искусственных ногтей, ювелирных украшений на пальцах рук и запястьях
- Открыть воду
- Смочить кисть субдоминантной руки
- Выдавить мыло с антисептиком из локтевого дозатора на ладонь субдоминантной руки
- Смочить доминантную руку водой
- Закрыть воду локтем
- Распределить мыло с антисептиком на всю поверхность кистей обеих рук
- Тереть ладонь о ладонь с сомкнутыми пальцами
- Тереть кистью доминантной руки о тыл кисти субдоминантной руки с обработкой межпальцевых промежутков
- Тереть кистью субдоминантной руки о тыл кисти доминантной руки с обработкой межпальцевых промежутков
- Тереть ладонь о ладонь с разведенными пальцами с обработкой межпальцевых промежутков
- Тереть ногтевые ложа доминантной руки о ладонь субдоминантной руки
- Тереть ногтевые ложа субдоминантной руки о ладонь доминантной руки
- Обхватив большой палец доминантной руки ладонью субдоминантной, тереть его вращательными движениями
- Обхватив большой палец субдоминантной руки ладонью доминантной, тереть его вращательными движениями
- Тереть кончиками пальцев доминантной руки середину ладони субдоминантной
- Тереть кончиками пальцев субдоминантной руки середину ладони доминантной
- Обработать руки мылом с антисептиком не менее 30, не более 60 сек
- Открыть локтем воду
- Смыть состав с рук в направлении от кончиков пальцев до запястья
- Закрыть локтем воду
- Промокнуть руки насухо одноразовым полотенцем
- Утилизировать одноразовое полотенце в пакет для утилизации отходов класса А
- При необходимости надеть смотровые перчатки
- Встать справа от пациента

приветствие

инвентарь

руки

Обследование
одетого больного

Обследование
грудной клетки

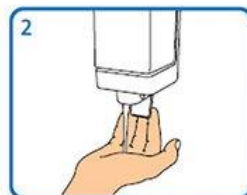
Измерение АД

завершение

FIGHT SONG HAND WASHING



1
Hail! To the
victors valiant



2
Hail! To the
conquering
heroes



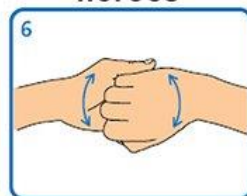
3
Hail!
Hail!



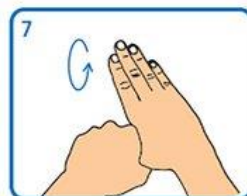
4
To
Michigan



5
The leaders
and
the best



6
*Dum, dum,
dum!*



7
Hail! To the
victors valiant



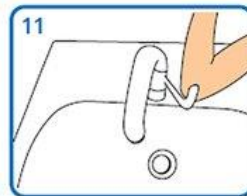
8
Hail! To the
conquering
heroes



9
Hail!
Hail!



10
To
Michigan



11
The
champions



12
Of the
West.



13
Go Blue!

RAYGUN helps you get your
full 20 seconds in while
maintaining school spirit!

MICHIGAN EDITION

приветствие

инвентарь

руки

Обследование
одетого больного

Обследование
грудной клетки

Измерение АД

завершение

Оценка кожных
покровов

Оценка состояния
пальцев рук

Оценка пульса на
лучевых артериях и
частоты дыхания

Оценка носового
дыхания



приветствие

инвентарь

руки

Обследование
одетого больного

Обследование
грудной клетки

Измерение АД

завершение

Оценка кожных
покровов

Оценка состояния
пальцев рук

Оценка пульса на
лучевых артериях и
частоты дыхания

Оценка носового
дыхания



приветствие

инвентарь

руки

Обследование
одетого больного

Обследование
грудной клетки

Измерение АД

завершение

Оценка кожных
покровов

Оценка состояния
пальцев рук

Оценка пульса на
лучевых артериях и
частоты дыхания

Оценка носового
дыхания



приветствие

инвентарь

руки

Обследование
одетого больного

Обследование
грудной клетки

Измерение АД

завершение

Оценка кожных
покровов

Оценка состояния
пальцев рук

Оценка пульса на
лучевых артериях и
частоты дыхания

Оценка носового
дыхания

1. Пропальпировать одновременно лучевые артерии
2. Попросить пациента не разговаривать
3. Посчитать частоту пульса на лучевой артерии:
 - держа не менее трёх своих пальцев в области проекции лучевой артерии
 - смотря на часы
 - в течение не менее 10 сек

приветствие

инвентарь

руки

Обследование
одетого больного

Обследование
грудной клетки

Измерение АД

завершение

Оценка кожных
покровов

Оценка состояния
пальцев рук

Оценка пульса на
лучевых артериях и
частоты дыхания

Оценка носового
дыхания

Посчитать частоту дыхания

- делая вид, что продолжаете считать пульс
- аккуратно положив руку на эпигастральную область
- смотря на часы
- в течение не менее 10 сек

приветствие

инвентарь

руки

Обследование
одетого больного

Обследование
грудной клетки

Измерение АД

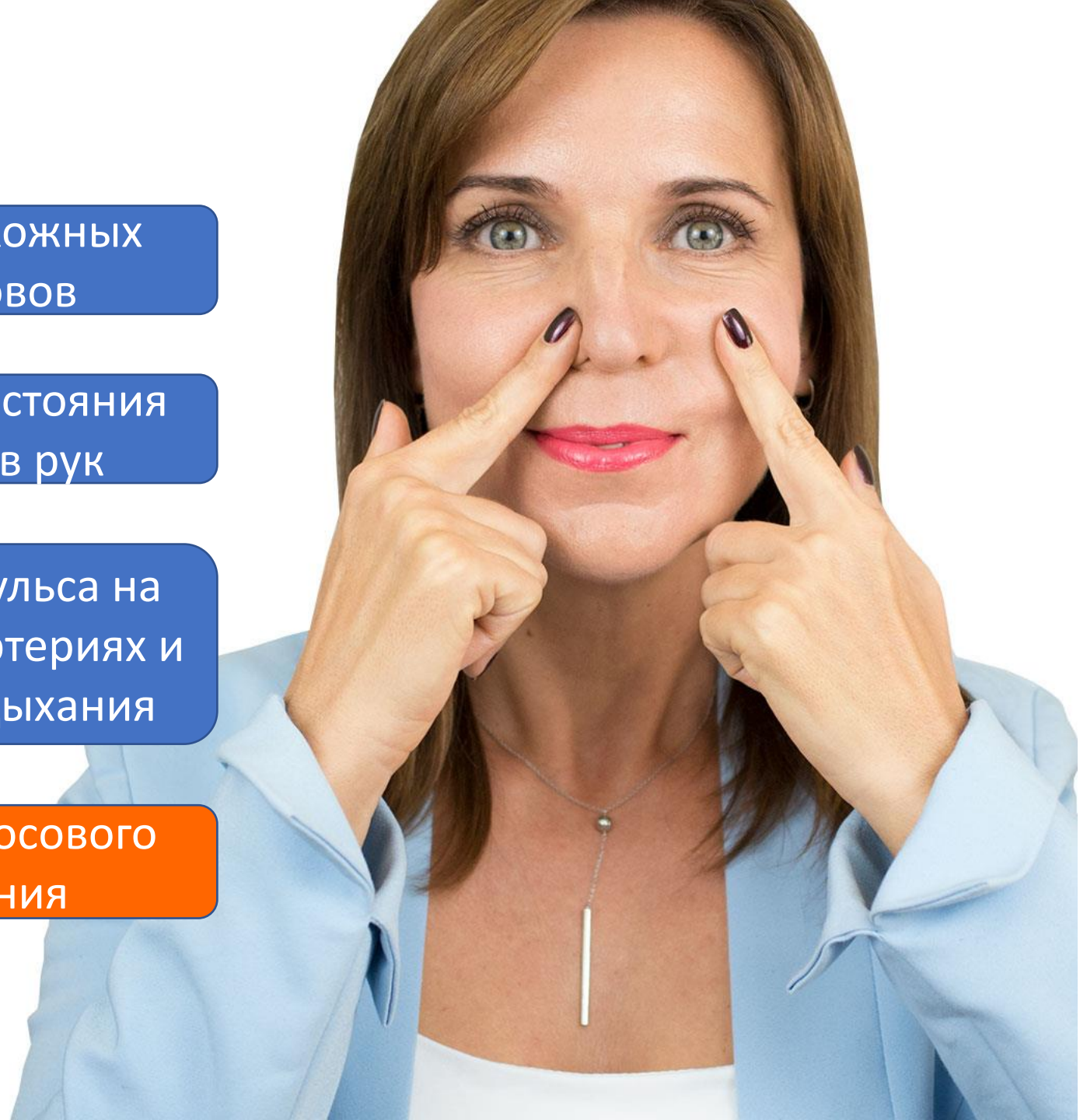
завершение

Оценка кожных
покровов

Оценка состояния
пальцев рук

Оценка пульса на
лучевых артериях и
частоты дыхания

Оценка носового
дыхания



приветствие

инвентарь

руки

Обследование
одетого больного

Обследование
грудной клетки

Измерение АД

завершение

осмотр

пальпация

Сравнительная
перкуссия

аускультация

приветствие

инвентарь

руки

Обследование
одетого больного

Обследование
грудной клетки

Измерение АД

завершение

осмотр

пальпация

Сравнительная
перкуссия

аускультация

Попросить пациента освободить область груди от одежды

Предупредив пациента, осмотреть грудную клетку

Сказать, что оцениваете:

- форму грудной клетки
- наличие деформаций грудной клетки
- симметричность правой и левой половин грудной клетки
- синхронность движения правой и левой половин грудной клетки
 - спереди (визуально)
 - сзади, положив свои ладони на плечи пациента
- втяжение уступчивых мест грудной клетки
- тип дыхания
- ритм дыхания
- участие в акте дыхания вспомогательной мускулатуры

приветствие

инвентарь

руки

Обследование
одетого больного

Обследование
грудной клетки

Измерение АД

завершение

осмотр

пальпация

Сравнительная
перкуссия

аускультация

Предупредив пациента, оценить эластичность грудной клетки

Сдавить ладонями грудную клетку в переднезаднем направлении

- положив одну руку на грудину, вторую – на межлопаточную область
- совершить 1-2 надавливания пружинистыми движениями

Сдавить ладонями грудную клетку в поперечном направлении

- положив руки параллельно ходу ребер на боковых поверхностях грудной клетки
- совершить 1-2 надавливания пружинистыми движениями

Спросить у пациента о болевых ощущениях при пальпации

Предупредив пациента, оценить голосовое дрожание
Попросив пациента несколько раз повторять вслух «33», прикладывать ладони в симметричных областях

- Надключичных надлопаточных
- Подключичных межлопаточных
- Боковых подлопаточных

приветствие

инвентарь

руки

Обследование
одетого больного

Обследование
грудной клетки

Измерение АД

завершение

осмотр

пальпация

Сравнительная
перкуссия

аускультация



Передняя поверхность грудной клетки

Провести сравнительную перкуссию в надключичных ямках

- приложив палец-плексиметр горизонтально по ключице

- используя в качестве плексиметра ключицу

в I, II, III межреберьях по срединно-ключичной линии

- приложив палец-плексиметр горизонтально по срединно-ключичной линии

правой половины грудной клетки в IV, V межреберьях

- приложив палец-плексиметр горизонтально

приветствие

инвентарь

руки

Обследование
одетого больного

Обследование
грудной клетки

Измерение АД

завершение

осмотр

пальпация

Сравнительная
перкуссия

аускультация

DELUXE SET
1/6TH SCALE COLLECTIBLE FIGURE
HULK



Боковая поверхность грудной клетки

Попросить пациента сложить руки в замок на затылке

Провести сравнительную перкуссию в III, IV, V межреберьях по средней подмышечной линии

- приложив палец-плессиметр горизонтально

приветствие

инвентарь

руки

Обследование
одетого больного

Обследование
грудной клетки

Измерение АД

завершение

осмотр

пальпация

Сравнительная
перкуссия

аускультация



Задняя поверхность грудной клетки

- Попросить пациента опустить руки
Провести сравнительную перкуссию в надостной области по лопаточной линии
- приложив палец-плексиметр горизонтально

приветствие

инвентарь

руки

Обследование
одетого больного

Обследование
грудной клетки

Измерение АД

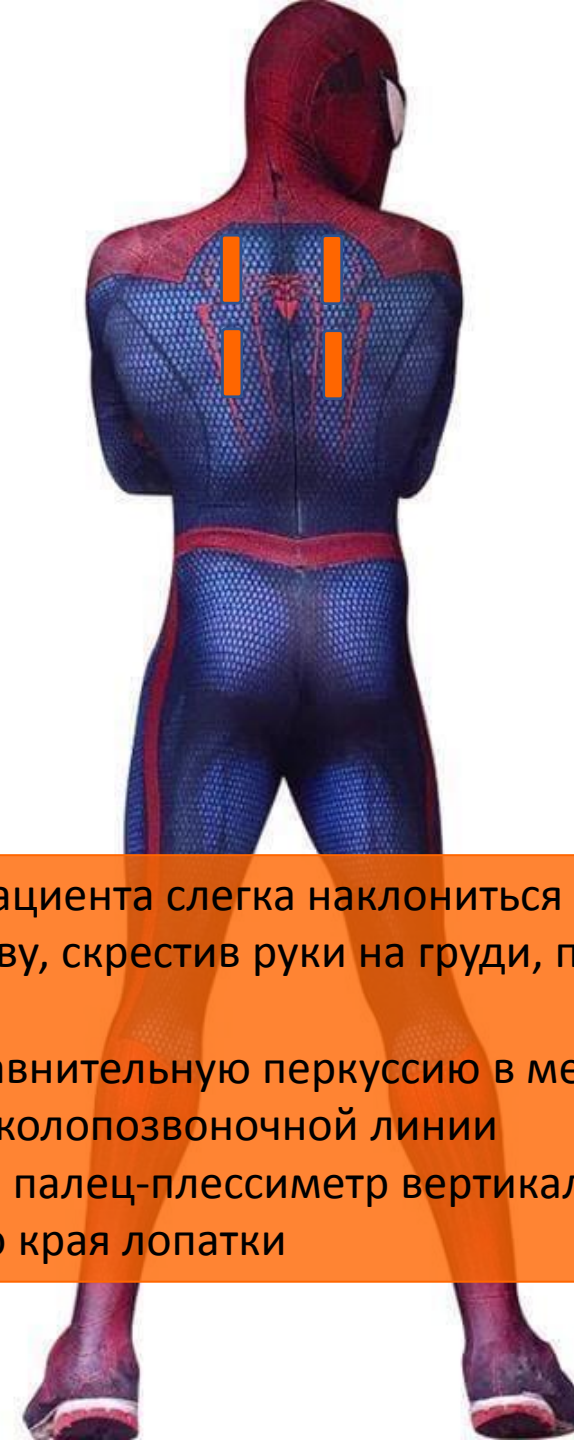
завершение

осмотр

пальпация

Сравнительная
перкуссия

аускультация



Попросить пациента слегка наклониться вперед,
опустив голову, скрестив руки на груди, положив на
плечи

Провести сравнительную перкуссию в межлопаточной
области по околопозвоночной линии

- приложив палец-плексиметр вертикально у верхнего
и нижнего края лопатки

приветствие

инвентарь

руки

Обследование
одетого больного

Обследование
грудной клетки

Измерение АД

завершение

осмотр

пальпация

Сравнительная
перкуссия

аускультация



Попросить пациента опустить руки
Провести сравнительную перкуссию в VII, VIII и IX
межреберьях по лопаточной линии

- приложив палец-пlessиметр горизонтально

приветствие

инвентарь

руки

Обследование
одетого больного

Обследование
грудной клетки

Измерение АД

завершение

осмотр

пальпация

Сравнительная
перкуссия

аускультация

Передняя поверхность грудной клетки
Провести аускультацию в I, II, III межреберьях по
срединно-ключичной линии в симметричных точках



приветствие

инвентарь

руки

Обследование
одетого больного

Обследование
грудной клетки

Измерение АД

завершение

осмотр

пальпация

Сравнительная
перкуссия

аускультация



Боковая поверхность грудной клетки

Попросить пациента сложить руки в замок на затылке
Провести аускультацию в III, IV, V межреберьях по
средней подмышечной линии в симметричных точках

приветствие

инвентарь

руки

Обследование
одетого больного

Обследование
грудной клетки

Измерение АД

завершение

осмотр

пальпация

Сравнительная
перкуссия

аускультация



Задняя поверхность грудной клетки

Попросить пациента опустить руки

Провести аускультацию в надостных областях по лопаточной линии

приветствие

инвентарь

руки

Обследование
одетого больного

Обследование
грудной клетки

Измерение АД

завершение

осмотр

пальпация

Сравнительная
перкуссия

аускультация



Попросить пациента слегка наклониться вперед, опустив голову, скрестив руки на груди, положив ладони на плечи
Провести аускультацию в межлопаточных областях по околопозвоночной линии в симметричных точках

приветствие

инвентарь

руки

Обследование
одетого больного

Обследование
грудной клетки

Измерение АД

завершение

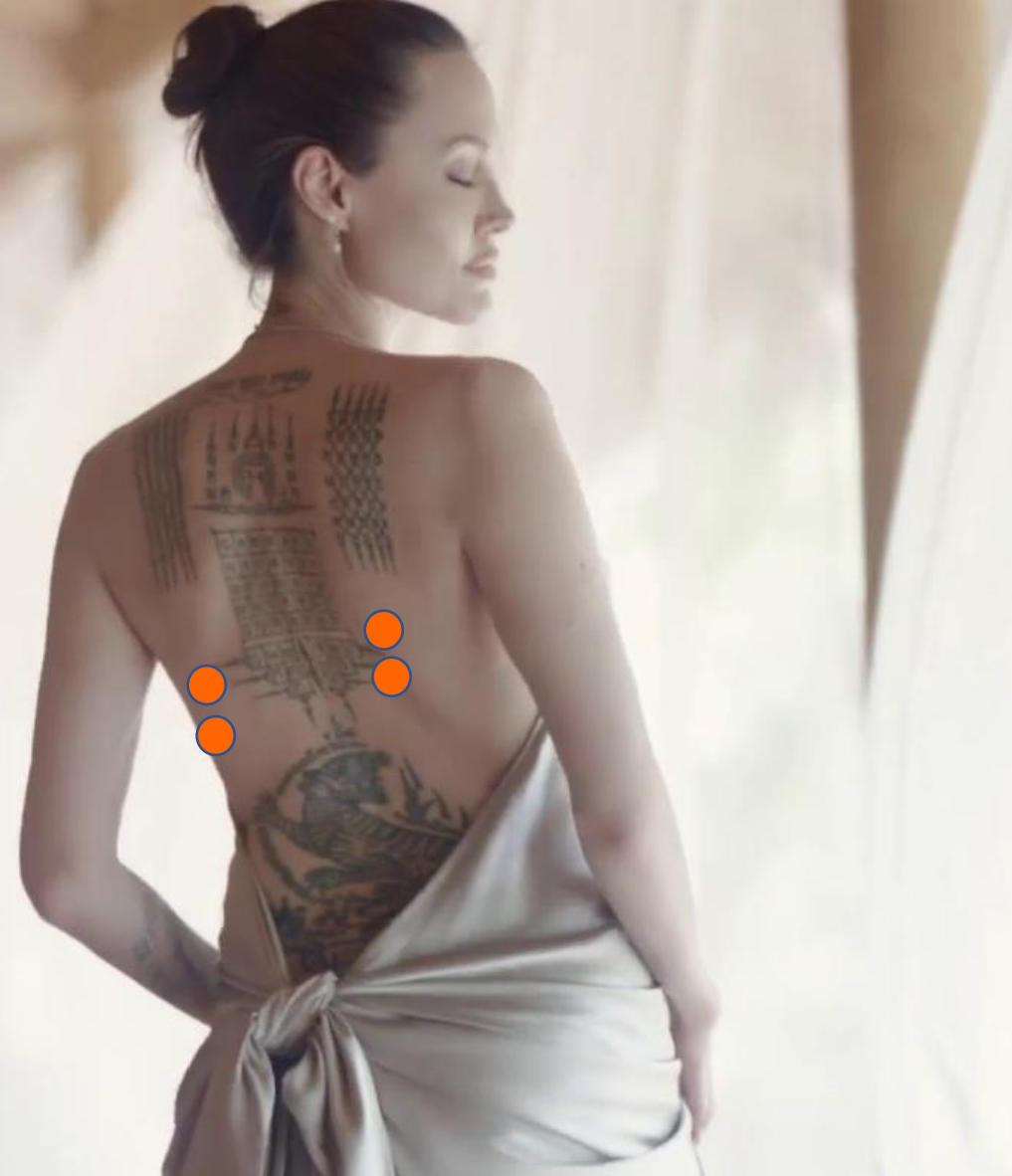
осмотр

пальпация

Сравнительная
перкуссия

аускультация

Попросить пациента опустить руки
Провести аускультацию в подлопаточных областях по лопаточной линии в симметричных точках
Предложить пациенту одеться



приветствие

инвентарь

руки

Обследование
одетого больного

Обследование
грудной клетки

Измерение АД

завершение

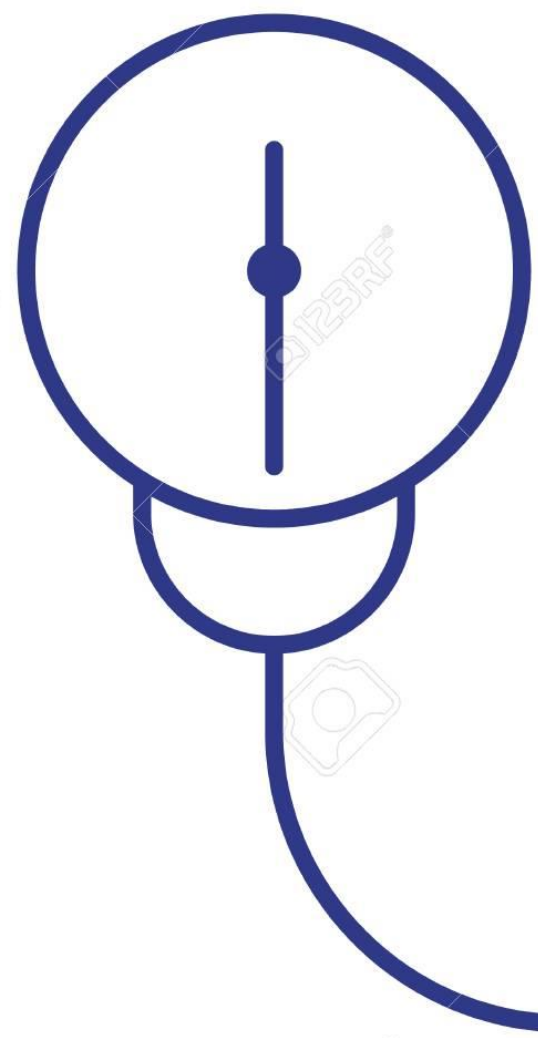
поза

вопросы

Выбор манжеты
и проверка
прибора

Наложение
манжеты

Измерение
АД



приветствие

инвентарь

руки

Обследование
одетого больного

Обследование
грудной клетки

Измерение АД

завершение

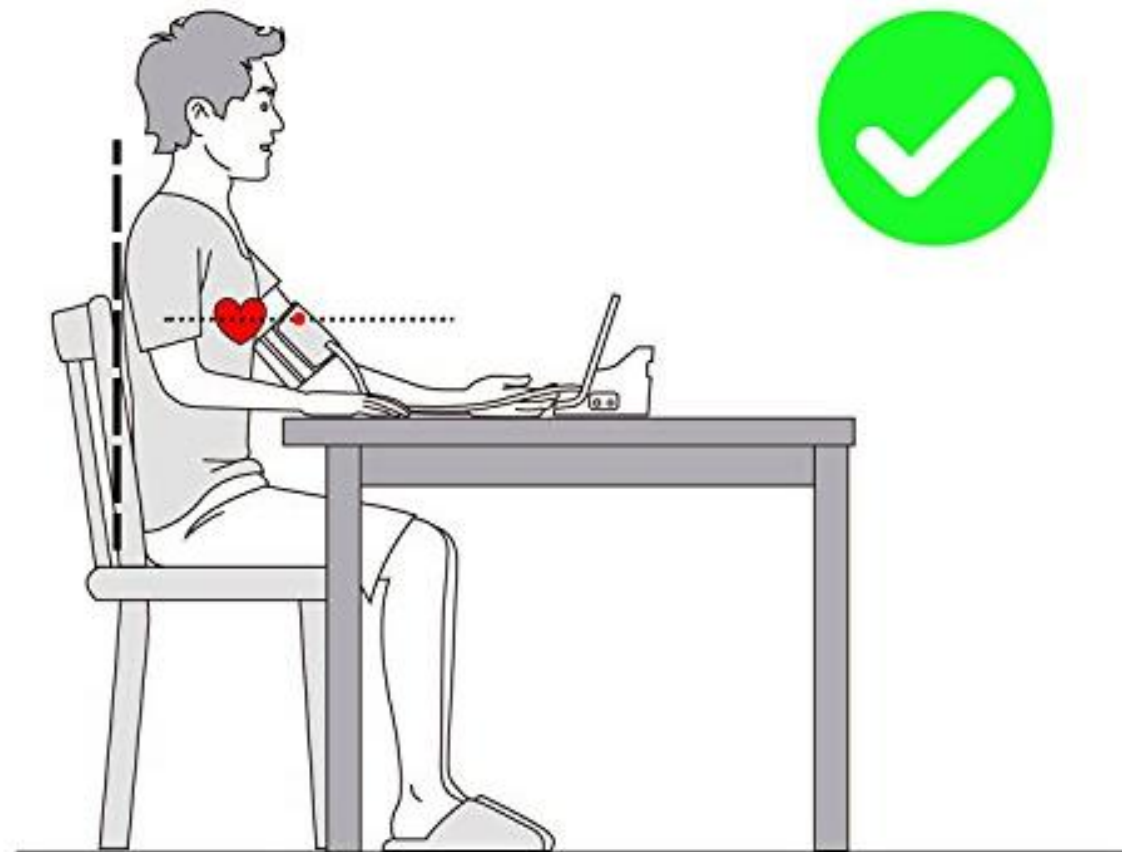
поза

вопросы

Выбор манжеты
и проверка
прибора

Наложение
манжеты

Измерение
АД



Попросить пациента принять удобную позу

- не скрещивая ноги
- стопы на полу
- облокотившись на спинку стула
- рука на столе, ладонной поверхностью вверх, плечо на уровне сердца

приветствие

инвентарь

руки

Обследование
одетого больного

Обследование
грудной клетки

Измерение АД

завершение

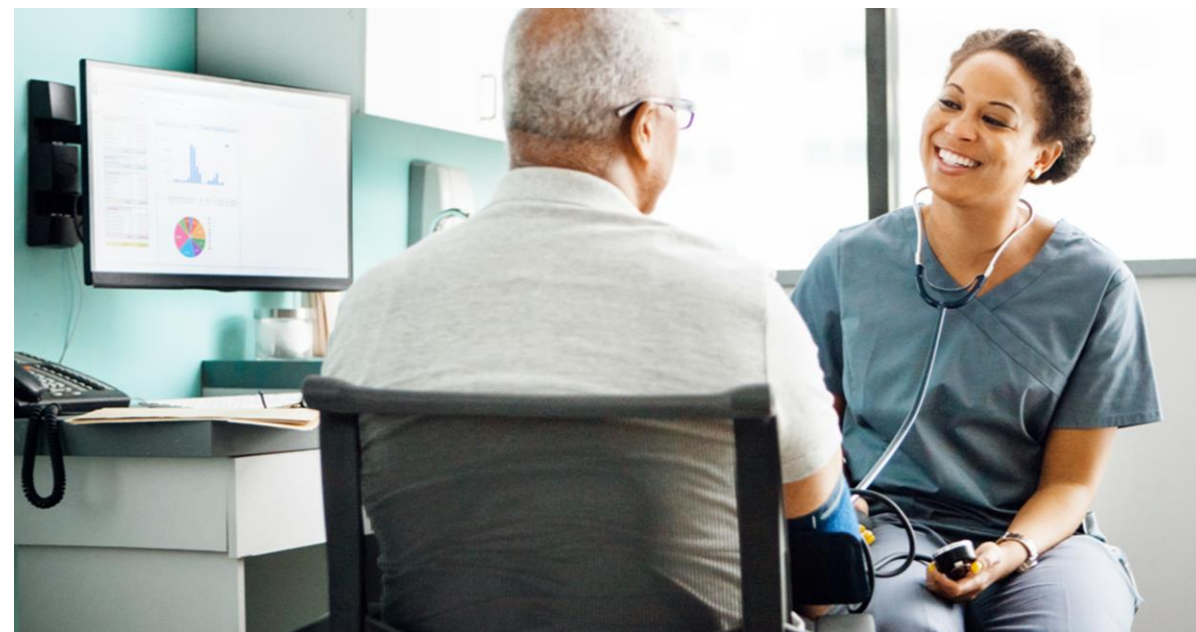
поза

вопросы

Выбор манжеты
и проверка
прибора

Наложение
манжеты

Измерение
АД



Спросить у пациента о

- принимаемых лекарственных препаратах (включая назальные и глазные капли)
- курении за 1,5-2 часа до манипуляции
- физической нагрузке перед манипуляцией
- употреблении крепких напитков (чай, кофе), в том числе алкоголя

приветствие

инвентарь

руки

Обследование
одетого больного

Обследование
грудной клетки

Измерение АД

завершение

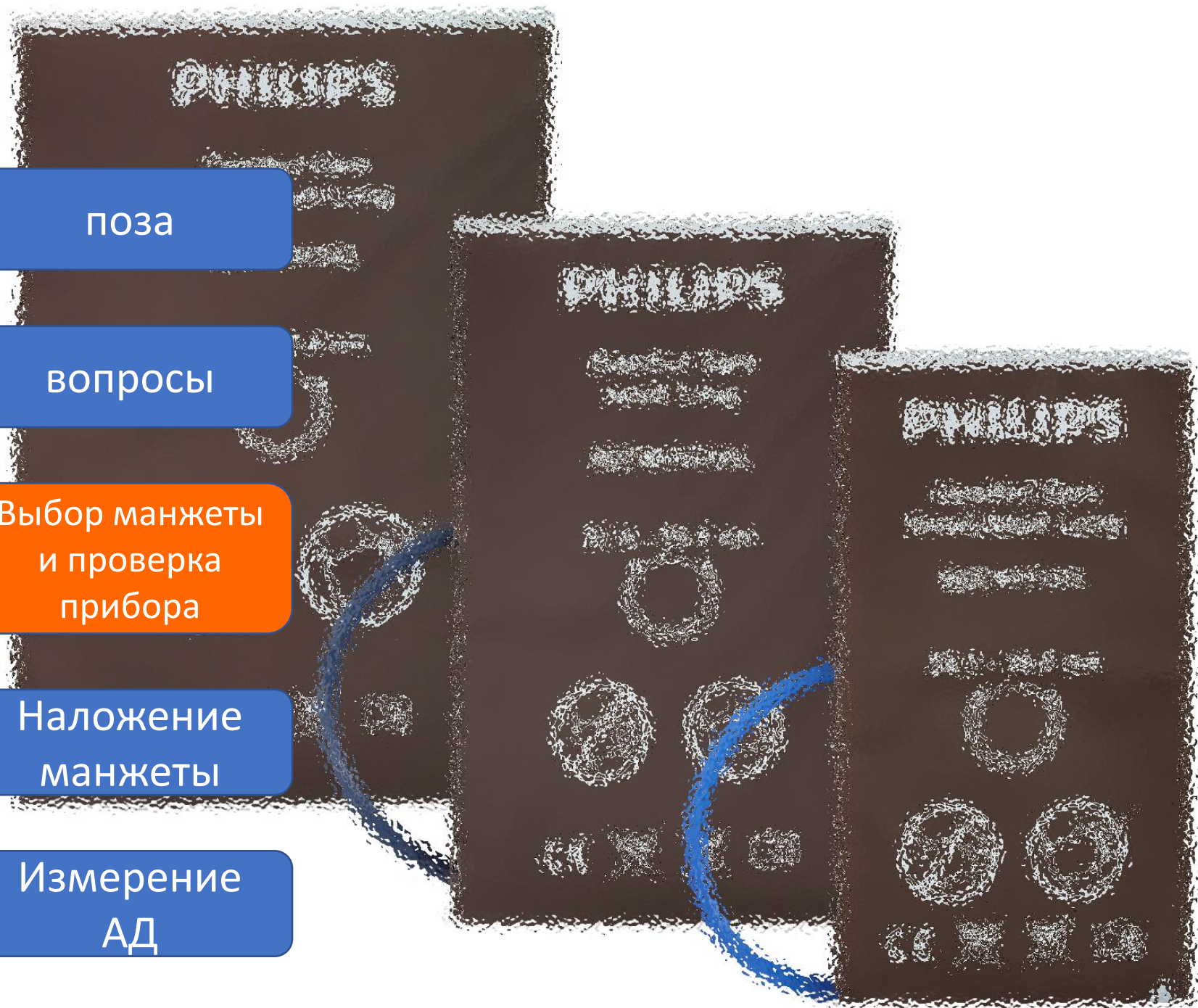
поза

вопросы

Выбор манжеты
и проверка
прибора

Наложение
манжеты

Измерение
АД



приветствие

инвентарь

руки

Обследование
одетого больного

Обследование
грудной клетки

Измерение АД

завершение

поза

вопросы

Выбор манжеты
и проверка
прибора

Наложение
манжеты

Измерение
АД



**Оголить руку пациента и наложить манжету
тонометра**

- найдя место пульсации плечевой артерии
- меткой на манжете на область пульсации плечевой артерии
- на 2-2,5 см выше локтевой ямки



www.pinkland.ru



приветствие

инвентарь

руки

Обследование
одетого больного

Обследование
грудной клетки

Измерение АД

завершение

поза

вопросы

Выбор манжеты
и проверка
прибора

Наложение
манжеты

Измерение
АД

- Установить манометр на уровне плеча для его наблюдения
- Приложить мембрану стетофонедоскопа к области пульсации плечевой артерии
- Второй рукой закрыть клапан груши по часовой стрелке и нагнетать воздух до исчезновения пульсации на плечевой артерии, далее на 20 мм рт. ст. выше давления, при котором исчезает пульсация
- Открыть клапан и медленно выпускать воздух из манжеты
- Повторить измерение на второй руке

приветствие

инвентарь

руки

Обследование
одетого больного

Обследование
грудной клетки

Измерение АД

завершение





№ п/п	Оцениваемые параметры	Результат
1.	Оценка кожных покровов	Кожные покровы нормальной окраски
2.	Оценка состояния пальцев рук	Без особенностей / отсутствие барабанных палочек и часовых стекол
3.	Частота сердечных сокращений	70 уд/мин
4.	Частота дыхательных движений	16 ДД/мин
5.	Оценка формы грудной клетки	Нормостеническая
6.	Оценка наличия деформаций грудной клетки	Деформаций нет
7.	Оценка симметричности правой и левой половин грудной клетки	Обе половины грудной клетки синхронно участвуют в акте дыхания
8.	Оценка втяжения уступчивых мест грудной клетки	Втяжение уступчивых мест отсутствует
9.	Оценка типа дыхания	Тип дыхания смешанный
10.	Оценка ритма дыхания	Правильный
11.	Оценка эластичности грудной клетки	Эластичность грудной клетки сохранена
12.	Оценка голосового дрожания	Голосовое дрожание не изменено, ощущается в симметричных участках с одинаковой силой
13.	Перкуссия передней, боковой, задней поверхности грудной клетки	Ясный легочный звук во всех отделах
14.	Аускультация передней, боковой, задней поверхности грудной клетки	Везикулярное дыхание во всех отделах



Приложение 2

В случае возникновения технического сбоя (сбой программного обеспечения, отключение электроэнергии и т.д.) и отсутствия возможности заполнения чек-листа онлайн возможно использование бумажных оценочных чек-листов.

ОЦЕНОЧНЫЙ ЧЕК-ЛИСТ

II этап аккредитационного экзамена _____ Специальность _____
 Дата _____ Номер кандидата _____
 Номер ситуации _____

№	Действие аккредитуемого	Критерии оценки
1.	Установил контакт с пациентом (поздоровался, представился, обозначил свою роль, предложил присесть)	<input type="checkbox"/> да <input type="checkbox"/> нет
2.	Попросил пациента представиться, сверил с мед. документацией	<input type="checkbox"/> да <input type="checkbox"/> нет
3.	Уточнил самочувствие пациента	<input type="checkbox"/> да <input type="checkbox"/> нет
4.	Получил информированное согласие пациента	<input type="checkbox"/> да <input type="checkbox"/> нет
5.	Убедился заранее, что всё необходимое есть в наличии	<input type="checkbox"/> да <input type="checkbox"/> нет
6.	Имел правильный внешний вид (аккуратные ногти и отсутствие украшений)	<input type="checkbox"/> да <input type="checkbox"/> нет
7.	Правильно обработал руки мыльным составом (не менее 30 сек, ладони, тыл ладоней, между пальцев, ногтевые ложа о ладони, большой палец, кончики пальцев о центр ладони)	<input type="checkbox"/> да <input type="checkbox"/> нет
8.	Правильно завершил обработку рук (не касался крана, использовал одноразовое полотенце, утилизировал полотенце)	<input type="checkbox"/> да <input type="checkbox"/> нет
9.	Правильно позиционировал пациента (попросил облокотиться на спинку стула)	<input type="checkbox"/> да <input type="checkbox"/> нет
10.	Оценил признаки хронической гипоксии (сказал о необходимости оценить кожные покровы и руки)	<input type="checkbox"/> да <input type="checkbox"/> нет
11.	Правильно измерил частоту сердечных сокращений (на лучевой артерии, не менее 10 сек, смотря на часы, тремя пальцами)	<input type="checkbox"/> да <input type="checkbox"/> нет
12.	Правильно измерил частоту дыхания (продолжая делать вид, что оценивает пульс, положив другую руку на живот или грудь)	<input type="checkbox"/> да <input type="checkbox"/> нет
13.	Правильно оценил носовое дыхание	<input type="checkbox"/> да <input type="checkbox"/> нет
14.	Правильно осмотрел грудную клетку (предложил пациенту раздеться, правильно озвучил результаты о форме, типе, ритме и т.п.)	<input type="checkbox"/> да <input type="checkbox"/> нет
15.	Правильно провел пальпацию грудной клетки (эластичность, голосовое дрожание, озвучил результаты)	<input type="checkbox"/> да <input type="checkbox"/> нет
16.	Правильно провел сравнительную перкуSSION грудной клетки спереди	<input type="checkbox"/> да <input type="checkbox"/> нет
17.	Правильно провел сравнительную перкуSSION грудной клетки	<input type="checkbox"/> да <input type="checkbox"/> нет

	сбоку	
18.	Правильно провел сравнительную перкуSSION грудной клетки сзади	<input type="checkbox"/> да <input type="checkbox"/> нет
19.	Правильно провел аускультацию легких (симметричные участки, спереди, сбоку и сзади)	<input type="checkbox"/> да <input type="checkbox"/> нет
20.	Предложил пациенту одеться	<input type="checkbox"/> да <input type="checkbox"/> нет
21.	Приступил к измерению артериального давления (АД) - правильно задал вопросы о факторах, изменяющих показатели АД	<input type="checkbox"/> да <input type="checkbox"/> нет
22.	Правильно позиционировал пациента для измерения АД (удобное положение, опора спины, ноги не скрещены, рука на поверхности, пациент расслаблен и спокойно дышит)	<input type="checkbox"/> да <input type="checkbox"/> нет
23.	Правильно выбрал манжету	<input type="checkbox"/> да <input type="checkbox"/> нет
24.	Правильно проверил тонометр	<input type="checkbox"/> да <input type="checkbox"/> нет
25.	Правильно наложил манжету (без складок одежды, на плече, на 2-2,5 см выше локтевой ямки, под манжетой проходит два пальца)	<input type="checkbox"/> да <input type="checkbox"/> нет
26.	Правильно измерил АД (приложил мембрану к области пульсации плечевой артерии; нагнетал воздух до исчезновения пульсации на плечевой артерии, далее на 20 мм рт. ст. выше давления, при котором исчезла пульсация)	<input type="checkbox"/> да <input type="checkbox"/> нет
27.	Медленно выпустил воздух из манжеты	<input type="checkbox"/> да <input type="checkbox"/> нет
28.	Повторил измерение на второй руке	<input type="checkbox"/> да <input type="checkbox"/> нет
29.	Вскрыл спиртовую салфетку и утилизировал ее в закрепленный пакет для утилизации отходов класса А	<input type="checkbox"/> да <input type="checkbox"/> нет
30.	Обработал спиртовой салфеткой мембрану стетофонендоскопа и его оливы	<input type="checkbox"/> да <input type="checkbox"/> нет
31.	Утилизировал спиртовую салфетку в закрепленный пакет для утилизации отходов класса Б	<input type="checkbox"/> да <input type="checkbox"/> нет
32.	Снял перчатки и утилизировал их в закрепленный пакет для утилизации отходов класса Б	<input type="checkbox"/> да <input type="checkbox"/> нет
33.	Обработал руки гигиеническим способом после манипуляции	<input type="checkbox"/> да <input type="checkbox"/> нет
34.	Информировал пациента о ходе исследования	<input type="checkbox"/> да <input type="checkbox"/> нет

ФИО члена АК _____

подпись _____

Отметка о внесении в базу (ФИО) _____





